



ធ្វើអោយជីវិតកាន់តែប្រសើរ  
Build a Better Life

គ្រឹះស្ថានមីក្រូហិរញ្ញវត្ថុ បរិបូរណ៍ ភីអិលស៊ី  
BORRIBO Microfinance Institution PLC

# ២០២២ របាយការណ៍ប្រចាំឆ្នាំ

ធ្វើអោយជីវិតអ្នកកាន់តែប្រសើរ



អាគារ ១៩ ផ្លូវលេខ ៣៧១ ភូមិ ភ្នំគូលែន ខណ្ឌ បឹងកេងកង  
សង្កាត់ បឹងកេងកង ខណ្ឌ បឹងកេងកង មានជ័យ  
រាជធានីភ្នំពេញ



## អារម្ភកថា

ក្នុងការចងក្រងរបាយការណ៍ប្រចាំឆ្នាំ២០២២ គឺមានគោលបំណងចូលរួមចែករំលែក នូវព័ត៌មាន របស់ គ្រឹះស្ថានមីក្រូហិរញ្ញវត្ថុ បរិបូរណ៍ ភីអិលស៊ី ដើម្បីរួមចំណែកក្នុង ការរក្សាស្ថេរភាព ហិរញ្ញវត្ថុនិងកំណើន សេដ្ឋកិច្ច ឲ្យកាន់តែមានភាពល្អប្រសើរបន្ថែមទៀត។ ម្យ៉ាងវិញទៀត បើយោងតាមការព្យាករណ៍របស់មូ លនិធិរូបិយវត្ថុ អន្តរជាតិ(IMF) យើងឃើញថាសេដ្ឋកិច្ចក្នុងឆ្នាំ២០២២ បានងើបឡើងវិញក្នុងអត្រា ៥.៥% ក្រោយពេលបើក ដំណើរការប្រទេសឡើងវិញ។ បន្ថែមពីនោះ ធនាគារពិភពលោក បានកែសម្រួល ឡើងវិញ នូវការព្យាករណ៍ពី ផលិតផលក្នុង ស្រុកសរុបពិតរបស់កម្ពុជា នឹងមានប្រមាណ ៤,៨% ក្នុងឆ្នាំ២០២២ដោយ ឃើញថាសេដ្ឋកិច្ច កំពុងមានសកម្ម ភាពរីបឡើងវិញ ដោយសារការនាំចេញទំនិញដូចជា៖ ទំនិញសម្លៀក -បំពាក់, ទំនិញធ្វើ ដំណើរ និងទំនិញស្បែកជើង រួមទាំងវិស័យទេសចរណ៍ និងអាហារដ្ឋាន ជាដើម គឺមានភាពល្អប្រសើរឡើងវិញ ក្រោយពីរាជរដ្ឋាភិបាលបានដាក់ចេញ យុទ្ធសាស្ត្រ “រស់នៅជា មួយកូវីដ-១៩” នាចុងឆ្នាំកន្លងទៅ។

គ្រឹះស្ថានមីក្រូហិរញ្ញវត្ថុ បរិបូរណ៍ ភីអិលស៊ី ក្នុងនាមជាអ្នកអនុវត្ត ឬ មន្ត្រីប្រតិបត្តិតាម យើងនឹងបន្ត រក្សានូវភាពធន់ ភាពរឹងមាំ និងការដាក់ចេញនូវវិធានការប្រុងប្រយ័ត្ននានា ជាបន្តបន្ទាប់ និងទាន់ពេលវេលា ដែលបានចូលរួមចំណែកយ៉ាងសំខាន់ក្នុងការកាត់បន្ថយផលប៉ះពាល់ជាអវិជ្ជមាន និង កាត់បន្ថយបាននូវ ហានិភ័យជាប្រព័ន្ធ។ ក្នុងនោះដែលគ្រឹះស្ថានបានជំរុញការងារបរិយាបន្នហិរញ្ញវត្ថុ សំដៅធានាឲ្យប្រជាជន ទូទៅ មានលទ្ធភាព ទទួលបាន និងប្រើប្រាស់សេវាហិរញ្ញវត្ថុ ទាន់ពេលវេលា សមស្របតាមតម្រូវការ និងមានតម្លៃ សមរម្យ។

ជាក់ស្តែងគ្រឹះស្ថានមីក្រូហិរញ្ញវត្ថុ បរិបូរណ៍ បន្តផ្តល់អទិភាពលើកាបណ្តុះបណ្តាល និងការកសាង សមត្ថភាព ជំនាញរបស់បុគ្គលិកទាំងផ្នែកទុន(Soft skills) និងទាំងផ្នែករឹង (Hard Skills) ជាប្រចាំ សិក្សាដោយផ្ទាល់។ ជាមួយគ្នានេះផងដែរ ការចែករំលែកចំណេះដឹង និងការបណ្តុះបណ្តាលត្រូវបាន អនុវត្ត ជាបន្តបន្ទាប់ និងជាប្រចាំ ដើម្បីជាថ្នលក្នុងការជំរុញគុណភាពការងារ ទាំងទ្រឹស្តី និងការអនុវត្តផងដែរ។

ទន្ទឹមនឹងនេះ ការរៀបចំរបាយការណ៍ប្រចាំឆ្នាំ២០២២ នេះឡើងជាសមិទ្ធផលរបស់គ្រឹះស្ថានមីក្រូ ហិរញ្ញវត្ថុ បរិបូរណ៍ ប្រសិនបើមានចំណុចខុសឆ្គងដោយប្រការណាមួយសុំខ្លួនអភ័យទោលទុកជាមុន នូវរាល់ កំហុកទាំងនោះដោយអចេនាក្នុងការប្រើប្រាស់ វាក្យស័ព្ទ គ្រឹះស្ថាននឹងរង់ចាំទទួលការរិះគន់ដោយសេចក្តី សោមនស្សរីករាយពីសំណាក់អ្នកអាន និងអ្នកជំនាញផ្នែកផ្សេងៗក្នុងន័យកែលំអរ ដើម្បីធ្វើឲ្យរបាយការណ៍ នេះកាន់តែមានគុណភាព សុក្រឹតភាព និងប្រសិទ្ធភាព។

ជាទីបញ្ចប់គ្រឹះស្ថានមីក្រូហិរញ្ញវត្ថុ បរិបូរណ៍ ភីអិលស៊ី សូមថ្លែងអំណរគុណយ៉ាងជ្រាលជ្រៅចំពោះ ក្រុមប្រឹក្សាភិបាល នាយកគ្រប់គ្រងទូទៅ យើងខ្ញុំសុំជូនពរឱ្យគណៈគ្រប់គ្រងរបស់គ្រឹះស្ថានមានកម្លាំងមាំមួន និងជោគជ័យគ្រប់ភារកិច្ចទាំងឡាយ ។

**មាតិកា**

**១. ទស្សនវិស័យ បេសកកម្ម និងគុណតម្លៃ** ..... ១

    ១.១. ទស្សនវិស័យ ..... ១

    ១.២. បេសកកម្ម ..... ១

    ១.៣. គុណតម្លៃរបស់គ្រឹះស្ថានមីក្រូហិរញ្ញវត្ថុ បរិបូរណ៍ ភីអិលស៊ី ..... ១

**២. សាវតាររបស់គ្រឹះស្ថានមីក្រូហិរញ្ញវត្ថុ បរិបូរណ៍ ភីអិលស៊ី** ..... ២

**៣. ការពង្រីកតំបន់ប្រតិបត្តិការ** ..... ៣

**៤. ចំណាច់នេះនូវក្រុមប្រឹក្សាភិបាល** ..... ៤

**៥. ចំណាច់នេះនូវនាយកគ្រប់គ្រងទូទៅ** ..... ៦

**៦. ព័ត៌មានអំពីបុគ្គលិក** ..... ៨

**៧. ផលិតផល និងសេវាកម្ម** ..... ១៥

    ៧.១. សេវាកម្ម ..... ១៥

    ៧.២. ផលិតផល ..... ១៥

**៨. វិស័យសេដ្ឋកិច្ច** ..... ២១

**៩. ភាគទុនិក** ..... ២៣

**១០. ប្រតិបត្តិការឥណទាន** ..... ២៥

    ១០.១. ការផ្តល់ឥណទាន ..... ២៥

    ១០.២. ការគ្រប់គ្រងហានិភ័យឥណទាន ..... ២៥

    ១០.៣. លទ្ធផលប្រតិបត្តិការ ..... ២៦

**១១. របាយការណ៍ហិរញ្ញវត្ថុ និង របាយការណ៍របស់សវនករឯករាជ្យរបាយការណ៍ក្រុមប្រឹក្សាភិបាល** ..... ២៨



១១.១.របាយការណ៍ក្រុមប្រឹក្សាភិបាល ..... ២៨

១១.២.សកម្មភាពអាជីវកម្មចម្បង ..... ២៨

១១.៣.លទ្ធផលហិរញ្ញវត្ថុ..... ២៨

១១.៤.ភាគលាភ..... ២៨

១១.៥.ទុនបម្រុង និងសំវិធានធន ..... ២៨

១១.៦.បំណុលពិបាកទារ និងឥណទានជាប់សង្ស័យ ..... ២៨

១១.៧.ទ្រព្យសកម្មរយៈពេលខ្លី ..... ២៩

១១.៨.វិធីសាស្ត្រក្នុងការវាយតម្លៃ..... ២៩

១១.៩.បំណុលជាយថាហេតុ និងបំណុលផ្សេងៗ..... ២៩

១១.១០.ការផ្លាស់ប្តូរនៃហេតុការណ៍..... ៣០

១១.១១.ប្រតិបត្តិការជាសារវន្ត និងមិនប្រក្រតី..... ៣០

១១.១២.ការបោះផ្សាយភាគហ៊ុន និងប័ណ្ណបំណុល ..... ៣០

១១.១៣.ក្រុមប្រឹក្សាភិបាលរបស់ក្រុមហ៊ុន..... ៣០

១១.១៤.ព្រឹត្តិការណ៍សំខាន់ៗក្នុងកំឡុងការិយបរិច្ឆេទ ..... ៣១

១១.១៥.ព្រឹត្តិការណ៍សំខាន់ៗបន្ទាប់ពីចុងការិយបរិច្ឆេទ..... ៣១

១១.១៦.សវនករ ..... ៣១

១១.១៧.ទំនួលខុសត្រូវរបស់ក្រុមប្រឹក្សាភិបាលលើរបាយការណ៍ហិរញ្ញវត្ថុ ..... ៣១

**១២. ការអនុវត្តលើរបាយការណ៍ហិរញ្ញវត្ថុ..... ៣២**

**១៣. របាយការណ៍ស្តីពីសវនកម្មលើរបាយការណ៍ហិរញ្ញវត្ថុ ..... ៣៨**

    ១៣.១. មតិសវនកម្ម..... ៣៨

    ១៣.២. មូលដ្ឋាននៃមតិសវនកម្ម..... ៣៨

    ១៣.៣. ព័ត៌មានក្រៅពីរបាយការណ៍ហិរញ្ញវត្ថុ និងរបាយការណ៍របស់សវនករ..... ៣៨

    ១៣.៤. ទំនួលខុសត្រូវរបស់ក្រុមប្រឹក្សាភិបាលលើរបាយការណ៍ហិរញ្ញវត្ថុ..... ៣៩

**១៤. សកម្មភាពផ្នែកគ្រប់គ្រងអាជីវកម្មស្រាវជ្រាវនិង អភិវឌ្ឍន៍..... ៤១**

    ១៤.១ ការរីកចម្រើនប្រកបដោយភាពទទួលខុសត្រូវ..... ៤១

    ១៤.២ ទិន្នការនៃផលិតផល..... ៤១

    ១៤.៣ សកម្មភាពនៃការផ្សព្វផ្សាយ..... ៤១

    ១៤.៤ ហានិភ័យទីផ្សារ..... ៤២

**១៥. ផ្នែកធនធានមនុស្ស..... ៤៣**

    ១៥.១ ការបណ្តុះបណ្តាល និងអភិវឌ្ឍន៍..... ៤៣

        ១៥.១.១ ការបណ្តុះបណ្តាលផ្នែកខាងក្នុង..... ៤៤

        ១៥.១.២ ការបណ្តុះបណ្តាលផ្នែកខាងក្រៅ..... ៤៧

**១៦. អំពីអតិថិជនរបស់គ្រឹះស្ថានមីក្រូហិរញ្ញវត្ថុ បរិបូរណ៍ ភីអិលស៊ី..... ៤៩**

**១៧. ព្រឹត្តិការណ៍សំខាន់ៗក្នុងឆ្នាំ២០២២ ..... ៥១**

    ១៧.១ គ្រោះទឹកជំនន់..... ៥១

**១៨. អំពីគ្រឹះស្ថានមីក្រូហិរញ្ញវត្ថុ បរិបូរណ៍ ភីអិលស៊ី..... ៥២**

## ១. ទស្សនវិស័យ បេសកកម្ម និងគុណតម្លៃ

### ១.១. ទស្សនវិស័យ

គ្រឹះស្ថានហិរញ្ញវត្ថុ បរិបូរណ៍ ភីអិលស៊ី បង្កើតឡើងដើម្បី ជួយប្រជាពលរដ្ឋ គ្រប់រូបឲ្យមានលំនៅដ្ឋានផ្ទាល់ខ្លួន និងដើម្បីធ្វើឲ្យជីវិតកាន់តែល្អប្រសើរ។

### ១.២ បេសកកម្ម

បេសកកម្មរបស់ គ្រឹះស្ថានហិរញ្ញវត្ថុ បរិបូរណ៍ ភីអិលស៊ី គឺផ្តល់សេវាហិរញ្ញវត្ថុ ដល់ប្រជាពលរដ្ឋគ្រប់រូប ជាពិសេសដើម្បីបង្កើនជីវភាព ក្នុងការរស់នៅរបស់ ពួកគេអោយកាន់តែប្រសើរឡើង ។

### ១.៣ គុណតម្លៃរបស់គ្រឹះស្ថានមីក្រូហិរញ្ញវត្ថុ បរិបូរណ៍ ភីអិលស៊ី

- |                  |                     |
|------------------|---------------------|
| ១. វិន័យ         | ៤. ភាពទទួលខុសត្រូវ  |
| ២. ភាពបត់បែន     | ៥. ភាពជាអ្នកដឹកនាំ  |
| ៣. ភាពស្មោះត្រង់ | ៦. ការបើកចិត្តទូលាយ |

## ២. សាវតាររបស់គ្រឹះស្ថានមីក្រូហិរញ្ញវត្ថុ បរិបូរណ៍ ភីអិលស៊ី

គ្រឹះស្ថានមីក្រូហិរញ្ញវត្ថុ បរិបូរណ៍ ភីអិលស៊ី ជាគ្រឹះស្ថានឯកជនសុទ្ធសាធដែលទទួលបានអាជ្ញាប័ណ្ណ ពីធនាគារជាតិនៃ កម្ពុជា នៅថ្ងៃទី៣០ ខែធ្នូ ឆ្នាំ២០១១។ គ្រឹះស្ថានមីក្រូហិរញ្ញវត្ថុ បរិបូរណ៍ ភីអិលស៊ី (Borribo Microfinance Institution PLC) ជាគ្រឹះស្ថានដែលមានសមត្ថភាពពេញលេញ និងគ្រប់គ្រាន់ក្នុងការផ្តល់សេវា ហិរញ្ញវត្ថុ ទៅដល់អតិថិជនរបស់ខ្លួន។ សាខា ឬការិយាល័យដំបូងបង្អស់របស់ គ្រឹះស្ថានមីក្រូហិរញ្ញវត្ថុ បរិបូរណ៍ ភីអិលស៊ី គឺ **សាខាជូនពេញ** ដែលមានអាសយដ្ឋាន ផ្ទះលេខ៣៧ អ៊ីសេហ្សូ ផ្លូវ ១០៨ សង្កាត់វត្តភ្នំ , ខណ្ឌជូនពេញ រាជធានីភ្នំពេញ។

ក្នុងឆ្នាំ២០១៥ គ្រឹះស្ថានបានពង្រីកបន្ថែមនូវសាខាចំនួនបីគឺ **សាខាក្រុងតាខ្មៅ** ដែលមានអាសយដ្ឋាន ផ្ទះលេខ ២៣ ផ្លូវ អិនដាប់បិលយូ-២១ សង្កាត់តាខ្មៅ ក្រុងតាខ្មៅ ខេត្តកណ្តាល , **សាខាស្រុកអង្គស្នួល** ដែលមាន អាសយដ្ឋាន ផ្ទះលេខ០៤ ផ្លូវជាតិ លេខ០៤ ភូមិត្រយឹង ឃុំពើក ស្រុកអង្គស្នួល ខេត្តកណ្តាល, និងសាខា មួយទៀតគឺ **សាខាស្រុកកៀនស្វាយ** ដែលមានអាសយដ្ឋាន ផ្ទះលេខ អេ-៤៩ ផ្លូវជាតិ លេខ០១ ភូមិធំ ឃុំភូមិធំ ស្រុកកៀនស្វាយ ខេត្តកណ្តាល។ បន្ទាប់មកក្នុងឆ្នាំ ២០១៦ គ្រឹះស្ថានបានបង្កើតសាខាថ្មីមួយ កន្លែងទៀត ស្ថិតនៅ ផ្ទះលេខ១៩ ផ្លូវលេខ៣៧១ ភូមិភ្នំព្រី ភូមិភ្នំព្រី សង្កាត់បឹងទំពុន ខណ្ឌមានជ័យ រាជធានីភ្នំពេញ ដែលជា **ការិយាល័យកណ្តាលថ្មី**។ ហើយម្យ៉ាងវិញទៀតនៅថ្ងៃទី១៣ ខែកញ្ញា ឆ្នាំ២០១៧ គ្រឹះស្ថានយើងបានបង្កើត ប្រព័ន្ធ **Call Center ឬ Hotline** និងផ្តល់មន្ត្រីទំនាក់ទំនងសម្រាប់គាំទ្រ ដល់កិច្ចគាំពារអតិថិជន ដើម្បីសម្រួលដល់ការឆ្លើយតបបណ្តឹង និងសំណួរផ្សេងៗរបស់អតិថិជន ក៏ដូចជាការដោះស្រាយបណ្តឹងជូនអតិថិជនឲ្យបាន ទាន់ពេលវេលានិងប្រកបដោយតម្លាភាព ដែលមានលេខទូរស័ព្ទទំនាក់ ទំនងលេខ៖ **០៨៧ ២៩៦ ៧៧៧ / ០៨៧ ៤៧៨ ៧៧៧**



### ៤. ចំណាប់អារម្មណ៍ក្រុមប្រឹក្សាភិបាល



ប្រធានក្រុមប្រឹក្សាភិបាល  
កញ្ញា សុខ សុផានីដ

តាងនាមអោយប្រធានក្រុមប្រឹក្សាភិបាលថ្មី របស់គ្រឹះស្ថាន មីក្រូហិរញ្ញ វត្ថុបរិបូរណ៍ ភីអិលស៊ី នាងខ្ញុំមានកិត្តិយស និងសេចក្តី សោមនស្សរីករាយ សូមស្វាគមន៍និងសូម ធ្វើការបង្ហាញជូននូវ របាយការណ៍ហិរញ្ញវត្ថុនៃលទ្ធផលដែលសម្រេចបានប្រចាំ ឆ្នាំ២០២២ របស់គ្រឹះស្ថាន ។ នៅក្នុងឆ្នាំកន្លងមកនេះយើងបានសង្កេតឃើញថា ជម្ងឺកូវីដ ១៩នៅតែបន្តរីករាតត្បាត រីឯសង្គ្រាមរវាងប្រទេសរុស្ស៊ី- អ៊ុយក្រែននៅតែអូសបន្លាយ ដែលធ្វើអោយស្ថានភាពសេដ្ឋកិច្ចពិភព

លោកពុំមានស្ថេរភាព និងជាហេតុធ្វើអោយជួបវិបត្តិសេដ្ឋកិច្ច ជាសកល។ ទន្ទឹមនឹងនេះផងដែល សេដ្ឋកិច្ចកម្ពុជាបាន ថយចុះទៅ លើគ្រប់វិស័យ ដែលធ្វើអោយមានការកើនឡើងនៃតម្លៃប្រេង ថ្លៃទំនិញ ម្ហូបអាហារ បាត់បង់នូវប្រាក់ចំណូល ល-ល ។ ដោយមើលឃើញពីស្ថានភាពបែបនេះ រាជរដ្ឋាភិបាលកម្ពុជា បានរៀបចំ នូវយុទ្ធសាស្ត្រ និងវិធានការជាច្រើន ដើម្បីកាត់បន្ថយ នៃការកើនឡើង ជាអតិផរណា និងដើម្បីរក្សា កំណើន សេដ្ឋកិច្ចអោយងើបឡើងវិញ ជាបន្តបន្ទាប់។ មិនតែប៉ុណ្ណោះរាជរដ្ឋាភិបាល បានបញ្ជូននូវថវិកាជាតិ ដើម្បីគាំទ្រ និងស្តារស្ថានភាពសេដ្ឋកិច្ចកម្ពុជាឡើងវិញ ទៅលើគ្រប់វិស័យ ដែលងាយរងគ្រោះដោយសារជម្ងឺកូវីដ -១៩។

ស្របពេលជាមួយគ្នានេះផងដែល រាជរដ្ឋាភិបាលបានផ្តល់ការយកចិត្តទុកដាក់ជាពិសេស ដោយគិតគូរទៅ ដល់សុខុមាលភាពប្រជាពលរដ្ឋ ដោយបន្តការផ្តល់ ការចាក់វ៉ាក់សាំង ការពារជម្ងឺកូវីដ ១៩ ជាបន្តបន្ទាប់។ បើទោះសភាពការណ៍នយោបាយនៅក្នុងឆ្នាំនេះ មិនមានភាពច្បាស់លាស់ យ៉ាងណាក៏ដោយ យើងមិនបាន ប្រឈមមុខចំពោះការយឺតយ៉ាវ ក្នុងការបង្កើតនូវបណ្តាញអាជីវកម្ម ទាំងនេះឡើយ។ អាជីវកម្មឥណទានរក្សា បាននូវភាពជឿជាក់ ដែលផ្តល់នូវលទ្ធផលវិជ្ជមាននៅ ក្នុងតុល្យការដ៏ល្អ និងប្រាក់ចំណេញដ៏ប្រសើរ សម្រាប់ក្រុមហ៊ុន ក្នុងអំឡុងពេលឆ្នាំនេះ។ ការរីកចម្រើនរបស់គ្រឹះស្ថានកន្លងមក គឺដោយសារមានការចូលរួមពីសំណាក់ភាគទុនិក អាជ្ញាធរពាក់ព័ន្ធ អ្នកគ្រប់គ្រងអតិថិជន និងដៃគូសហការ ព្រមទាំងបុគ្គលិកគ្រប់ជាន់ថ្នាក់ ដែលបានរួមសហការ យ៉ាងមុតមាំក្នុងការ រុញច្រានអោយគ្រឹះស្ថានសម្រេចតាមទិសដៅ ដែលបានគ្រោងទុក។

ជាចុងក្រោយនាងខ្ញុំ សូមថ្លែងអំណរគុណយ៉ាងជ្រាលជ្រៅ និងសូមជូនពរដល់អតិថិជន សាធារណជន និងថ្នាក់គ្រប់គ្រង ព្រមទាំងបុគ្គលិកទាំងអស់ ជួបប្រទះតែសេចក្តីសុខ និងទទួលបានជោគជ័យគ្រប់ភារកិច្ចការ ងារទាំងអស់ក្នុងឆ្នាំ ២០២៣ ខាងមុខនេះ ។

ដោយការរាប់អានដ៏ខ្ពង់ខ្ពស់អំពីខ្ញុំ  
ប្រធានក្រុមប្រឹក្សាភិបាល  
សុខ សូម៉ានីដ

### ៥. ចំណាប់អារម្មណ៍នាយកគ្រប់គ្រងទូទៅ



តាងនាមខ្ញុំ ជានាយកគ្រប់គ្រងទូទៅ នៃគ្រឹះស្ថានមីក្រូហិរញ្ញវត្ថុ បរិបូរណ៍ ភីអិលស៊ី សូមធ្វើការបើកបង្ហាញពីរបាយការណ៍ប្រចាំឆ្នាំ២០២២ ជូនលោក លោកស្រី និងសាធារណជនអោយជ្រាបជាព័ត៌មានដូចតទៅ ដោយ មានការសិក្សាយើងថា សេដ្ឋកិច្ចកម្ពុជាក្រោយពីឆ្នាក់ចុះកំណើន សេដ្ឋកិច្ច ដោយសារការរីករាលដាលខ្លាំងនៃជំងឺកូវីដ-១៩ ក្នុងកំឡុងឆ្នាំ ២០២១ កន្លងទៅ។ សកម្មភាពសេដ្ឋកិច្ចរបស់កម្ពុជាហាក់មានភាពល្អ ប្រសើរឡើងចាប់ពី ឆមាសទី១ ឆ្នាំ២០២២។ ក្រោយមានការបើកដំណើរការប្រទេសរយៈពេល ១ឆ្នាំ គិតត្រឹមថ្ងៃទី០១ ខែវិច្ឆិកា ឆ្នាំ២០២១

ដែលរាជរដ្ឋាភិបាល បានសម្រេចចិត្តបើកដំណើរការប្រទេសពេញ លេញឡើងវិញ ដើម្បីធ្វើការស្តារសង្គមសេដ្ឋកិច្ច និងហិរញ្ញវត្ថុ អោយវិលទៅរកប្រក្រតីភាពឡើងវិញ។ ក្នុងនោះផងដែរ បើយោងតាមការព្យាករណ៍របស់មូលនិធិ រូបិយវត្ថុអន្តរជាតិ (IMF) ក្រោយមានការរំខានពីជំងឺរាតត្បាតកូវីដ-១៩ សេដ្ឋកិច្ចបានងើបឡើងវិញក្នុងអត្រា ៥,៥% ក្នុងឆ្នាំ២០២២កន្លងមកនេះ។ ធនាគារពិភពលោកបានកែ សម្រួលឡើងវិញនូវការព្យាករណ៍ពីផលិតផល ក្នុងស្រុកសរុបពិភពរបស់កម្ពុជា នឹងមានប្រមាណ ៤,៨% ក្នុងឆ្នាំ ២០២២ ដោយយើងយើងថាសេដ្ឋកិច្ចកំពុងមាន សកម្មភាពរើបឡើងវិញ ដោយសារការនាំចេញទំនិញដូចជា៖ ទំនិញ សម្លៀកបំពាក់, ទំនិញធ្វើដំណើរ និងទំនិញស្បែកជើង រួមទាំងវិស័យទេសចរណ៍ គឺមានភាពល្អប្រសើរឡើងវិញ ក្រោយពីរាជរដ្ឋាភិបាលបានដាក់ ចេញយុទ្ធសាស្ត្រ “រស់នៅជាមួយកូវីដ-១៩” នាចុងឆ្នាំកន្លងទៅ។ រីឯប្រាក់ចំណូលក្នុងស្រុកបច្ចុប្បន្នមានកំណើនស្ទុះងើបពេញលេញឡើងវិញ ក្រោយពីចំណាយត្រូវបានរំពឹងទុកថានឹងថយចុះល្បឿនបន្តិចវិញ បន្ទាប់ពីមានការ ចំណាយច្រើនទៅលើវិធានការសង្គ្រោះ ពាក់ព័ន្ធនឹងជំងឺរាតត្បាតនៅក្នុងឆ្នាំកន្លងទៅ។ ក្រោមការដឹកនាំប្រកប ដោយគិតបណ្ឌិតរបស់ សម្តេចអគ្គមហាសេនាបតីតេជោ ហ៊ុន សែន នាយករដ្ឋមន្ត្រីនៃ ព្រះរាជាណាចក្រកម្ពុជា ប្រកបដោយស្មារតីភាពជាអ្នកដឹកនាំខ្ពស់ ទើបធ្វើឲ្យសម្តេចសម្រេចបានជោគជ័យ ក្នុងការបើកដំណើរការ ប្រទេសវិលមកសភាពប្រក្រតីឡើងវិញ បន្ទាប់ពីបានបង្កើតប្រព័ន្ធភាពសុំនៅក្នុងសហគមន៍ គ្រប់ស្រទាប់វណ្ណៈ រួមទាំងកុមារផងដែរ តាមរយៈយុទ្ធនាការចាក់វ៉ាក់សាំងជូនប្រជាជន។



ជាមួយគ្នានេះផងដែរ គ្រឹះស្ថានមីក្រូហិរញ្ញវត្ថុ បរិបូរណ៍ ភីអិលស៊ី បាននឹងកំពុងអនុវត្តន៍ ការងារបរិយាបន្ន ហិរញ្ញវត្ថុ ដែលដើរតួនាទីយ៉ាងសំខាន់ក្នុងការរួមចំណែកជួយកាត់បន្ថយភាពក្រីក្រ និងជំរុញ សេដ្ឋកិច្ចជាតិតាមរយៈការអនុវត្ត។ ជាក់ស្តែងដើម្បីជួយសម្រួលបន្ទុករបស់អតិថិជន ធនាគារ នៃ កម្ពុជា បានចេញសារាចរណ៍ណែនាំ ស្តីពីឥណទានរៀបចំឡើងវិញ ក្នុងអំឡុងពេលរងផលប៉ះពាល់ពីការរីករាលដាល ជំងឺកូវីដ-១៩ សម្រាប់ឲ្យគ្រឹះស្ថាន ធនាគារអនុវត្ត។ ភ្ជាប់ជាមួយគ្នានេះដែរ គ្រឹះស្ថានមានការជំរុញការងារបរិយា បន្នហិរញ្ញវត្ថុ ដោយឲ្យប្រជាជនទូទៅមានលទ្ធភាពទទួលបានសេវាហិរញ្ញវត្ថុផ្លូវការ ទាន់ពេលវេលាសមស្រប តាមតម្រូវការ និងមានតម្លៃសមរម្យ។

ជាមួយនឹងកំណើនសេដ្ឋកិច្ច ស្ថេរភាពនយោបាយ និងបរិបទសង្គមដែលទទួលរងឥទ្ធិពលពី ជំងឺកូវីដ-១៩ គ្រឹះស្ថានមីក្រូហិរញ្ញវត្ថុ បរិបូរណ៍ ភីអិលស៊ី នៅតែបន្តផ្តល់សេវាកម្មជូនដល់អតិថិជនដែលមាន តម្រូវការក្នុង ការប្រើប្រាស់ប្រាក់កម្ចីមួយភាគតូច ក្នុងចំណោមអតិថិជនសរុបរបស់គ្រឹះស្ថានជាង ១.៧២៣នាក់ នៅតាមការិយាល័យប្រតិបត្តិការរួមមាន៖ ៤សាខានឹងមួយការិយាល័យកណ្តាល ហើយក្នុងនោះផលិតផល កម្ចីភាគច្រើន របស់គ្រឹះស្ថានបានផ្តល់ជូនអតិថិជនមានប្រាក់ចំណូលទាប និងមធ្យមដើម្បីរក្សាអោយបាននូវ និរន្តរភាព និងការទទួលខុសត្រូវខ្ពស់ ក្នុងការចូលរួមចំណែកអភិវឌ្ឍន៍សង្គមជាតិ អោយស្របទៅនឹងយុទ្ធសាស្ត្រ ដែលបានដាក់ជូន និងអនុម័តដោយក្រុមប្រឹក្សាភិបាល។ គួរបញ្ជាក់ដែរថា ទំហំប្រាក់កម្ចីមានការធ្លាក់ចុះ បើធៀបទៅនឹងកម្ចីសរុប នៅឆ្នាំ២០២១ ដោយសារការបញ្ចេញឥណទានមានទំហំតូចៗ ដោយឡែកចំនួន អតិថិជនមានការកើនឡើង ក៏ព្រោះតែចំនួនបុគ្គលិកមានចំនួនច្រើនជាងឆ្នាំ២០២១។ បន្ថែមពីនេះ គណៈគ្រប់គ្រងគ្រឹះស្ថាន បានផ្តោតសំខាន់ទៅលើការអភិវឌ្ឍផលិតផល ដែលសម្របខ្លួនទៅនឹងតម្រូវការរបស់ អតិថិជន នៅទីផ្សារដែលមានការប្រកួតប្រជែង និងការវិវត្តខ្ពស់ដែលជាលទ្ធផល គ្រឹះស្ថានផ្តល់ជូននូវសេវា ឥណទានរួមមាន៖ ឥណទានក្រុមសាមគ្គី, ឥណទានខ្នាតតូចបំផុត, ឥណទានឯកត្តជន, ឥណទានប្រើប្រាស់ ផ្ទាល់ខ្លួន, ឥណទានឯកត្តបុគ្គល, និងឥណទាន បុគ្គលិក។ គ្រឹះស្ថាន បានប្រកាន់ភ្ជាប់នូវយុទ្ធសាស្ត្រដែលផ្តល់ នូវអាទិភាពលើការគ្រប់គ្រងហានិភ័យ ការអភិវឌ្ឍផលិតផលសេវាកម្មអតិថិជន និងការបណ្តុះបណ្តាលអភិវឌ្ឍន៍ បុគ្គលិកគ្រប់កម្រិត ទាំងអស់ជាចម្បង។

ដោយការរាប់អានដ៏ខ្ពង់ខ្ពស់អំពីខ្ញុំ  
នាយកគ្រប់គ្រងទូទៅ  
អ៊ុក តូរានី

## ៦. ព័ត៌មានអំពីបុគ្គលិក

### ១. នាយករងគ្រប់គ្រងទូទៅ



**លោក មាន សុវណ្ណ**

លោក មាន សុវណ្ណ បានចូលបម្រើការងារនៅក្នុង គ្រឹះស្ថានមីក្រូ ហិរញ្ញវត្ថុ បរិបូរណ៍ ភីអិលស៊ី នៅក្នុងឆ្នាំ ២០១៤។ លោកបានបញ្ចប់ថ្នាក់ បរិញ្ញាបត្រនៅសកល វិទ្យាល័យធនធានមនុស្ស។ បន្ទាប់មក លោកបានបន្ត ថ្នាក់អនុបណ្ឌិតនៅ វិទ្យាស្ថាន ជាតិពាណិជ្ជសាស្ត្រជំនាញ គ្រប់គ្រង។ ក្រៅពី បានបញ្ចប់ការសិក្សាថ្នាក់បរិញ្ញាបត្រ និងអនុបណ្ឌិត លោកក៏បានបញ្ចប់វគ្គ សិក្សាជំនាញខ្លីៗជាច្រើន ដូចជា៖ ភាសាអង់គ្លេស, គណនេយ្យនិងហិរញ្ញវត្ថុ, រដ្ឋបាល ភាពជាអ្នកដឹកនាំ, ការគ្រប់គ្រងហា និក័យឥណទាន, ច្បាប់ការងារ, ការគ្រប់គ្រងការលក់, ការគ្រប់គ្រងឥណទាន, ការគ្រប់គ្រងបុគ្គលិក, ទំនាក់ ទំនងសាធារណៈ, យុទ្ធសាស្ត្រការគ្រប់គ្រង និងការគ្រប់គ្រង វិស័យហិរញ្ញ វត្ថុធនាគារ ។

លោកធ្លាប់មានបទពិសោធន៍ការងារជាង ១០ឆ្នាំមកហើយ លោកធ្លាប់បម្រើការងារក្នុងវិស័យ ហិរញ្ញវត្ថុ ក្នុងតួនាទីជាមន្ត្រីឥណទាន និងអនុប្រធានសេវាប្រាក់កម្ចីនៃ គ្រឹះស្ថានហ្វីនស្យែន ត្រាលម៉ាយក្រូហ្វាយនែន អិលធីឌី។ បន្ទាប់ពីនោះលោកក៏បានចូលបម្រើការងារនៅគ្រឹះស្ថានមី ក្រូហិរញ្ញវត្ថុ បរិបូរណ៍ ភីអិលស៊ី ចាប់តាំង ពីឆ្នាំ២០១៤ ក្នុងតួនាទីជានាយក នាយកដ្ឋានឥណទាន ដោយសមត្ថភាពនិងការប្រឹងប្រែងរបស់លោក លោកក៏ ទទួលបានតំណែងជាប្រធានគ្រប់គ្រង ប្រតិបត្តិការ ហើយមិនយូរប៉ុន្មានលោកក៏បានផ្លាស់ប្តូរតួនាទីជាថ្មីម្តងទៀត គឺលោកក្លាយ ជានាយករងគ្រប់គ្រងទូទៅ នៅថ្ងៃទី០៧ ខែ កក្កដា ឆ្នាំ ២០២១ រហូតមកដល់ពេលបច្ចុប្បន្ន។

**២. ប្រធានគ្រប់គ្រងហិរញ្ញវត្ថុ**



**លោកស្រី ហេង លក្ខិណា**

លោកស្រី **ហេង លក្ខិណា** បានចូលបម្រើការងារនៅ គ្រឹះស្ថានមីក្រូ ហិរញ្ញវត្ថុ បរិបូរណ៍ ភីអិលស៊ី ចាប់តាំងពីឆ្នាំ ២០១២។ លោកស្រីបានបញ្ចប់ ថ្នាក់បរិញ្ញាបត្រនៅសកលវិទ្យាល័យមេគង្គកម្ពុជា ជំនាញធនាគារ និងហិរញ្ញវត្ថុ។ ក្រៅពីបញ្ចប់ថ្នាក់ បរិញ្ញាបត្រលោកស្រីក៏បាន សិក្សាជំនាញវគ្គខ្លីៗបន្ថែម ជាច្រើន ដូចជា៖ ភាសាអង់គ្លេស, ជំនាញពន្ធដារ, ជំនាញអនុវត្តជាក់ស្តែង របស់បេឡាធិការ, បណ្តុះបណ្តាល ស្តីពីប្រតិបត្តិការរដ្ឋបាល និង ហិរញ្ញវត្ថុ, ការគ្រប់គ្រងសវនកម្ម, ការគ្រប់គ្រងឥណទាន, ។ល។ បច្ចុប្បន្នលោកស្រី មានតួនាទីប្រធានគ្រប់គ្រងហិរញ្ញវត្ថុ ហើយ លោកស្រីមានបទពិសោធន៍ការងារជាង៩ឆ្នាំមកហើយក្នុងវិស័យហិរញ្ញវត្ថុ។

**៣. ប្រធានគ្រប់គ្រងប្រតិបត្តិការ**



**លោក ឈន សេងអ៊ិន**

លោក **ឈន សេងអ៊ិន** បានចូលបម្រើការងារនៅគ្រឹះស្ថាន មីក្រូហិរ ញ្ញវត្ថុ បរិបូរណ៍ ភីអិលស៊ី ក្នុងឆ្នាំ២០១៥ លោកបានបញ្ចប់ថ្នាក់ បរិញ្ញាបត្រ នៅសកល វិទ្យាល័យបៀលប្រាយ ជំនាញហិរញ្ញវត្ថុ និងគណនេយ្យ។ ក្រៅពី បញ្ចប់ការសិក្សា លោកក៏បានបញ្ចប់វគ្គសិក្សា ជំនាញខ្លីៗ ជាច្រើនដូចជា៖ ចំណេះដឹងទូទៅ, វិញ្ញាបនបត្រគណនេយ្យទូទៅ, បណ្តុះបណ្តាលនីតិវិធី ខ្នាតតូច, បណ្តុះបណ្តាល គ្រប់គ្រងហានិភ័យឥណទាន, បណ្តុះបណ្តាលស្តីពី ការគ្រប់គ្រង សហគ្រិន, បណ្តុះបណ្តាល ស្តីពីការគ្រប់គ្រងអចលនទ្រព្យ។ ហើយនៅ ក្នុងឆ្នាំ២០២២នេះលោកក៏បានចូលរួមវគ្គសិក្សាខ្លីៗជាច្រើនទៀតដូចជា ៖ ការពង្រឹងសមត្ថភាពគ្រប់គ្រងសាខាប្រកបដោយប្រសិទ្ធភាព និងការ សិក្សាច្បាប់កិច្ចសន្យា និងកិច្ចសន្យាសំខាន់ៗ សម្រាប់ប្រតិបត្តិការផ្នែកហិរញ្ញ វត្ថុនៅប្រទេសកម្ពុជា និងនៅតាមបណ្តាស្ថាប័ន។លោកធ្លាប់មានតួនាទីជាមន្ត្រីឥណទានតាំងពីឆ្នាំ២០១១ រហូតលោក ទទួលបានតំណែងជាប្រធានគ្រប់ គ្រងអាជីវកម្មស្រាវជ្រាវ និងអភិវឌ្ឍន៍ បន្ទាប់មកលោកក៏ទទួលបាន តំណែងជាប្រធានគ្រប់គ្រងប្រតិបត្តិការ លោកធ្លាប់មានបទពិសោ ធន៍ បម្រើការងារជាង១០ឆ្នាំ ក្នុងវិស័យហិរញ្ញវត្ថុ

**៤. ប្រធានគ្រប់គ្រងព័ត៌មានវិទ្យា**



**លោក ហ៊ុន រីណា**

លោក **ហ៊ុន រីណា** បានចូលបម្រើការងារនៅគ្រឹះស្ថានមីក្រូហិរញ្ញវត្ថុ **បរិបូរណ៍** ភីអិលស៊ី នៅឆ្នាំ២០១៤ លោកបានបញ្ចប់ ថ្នាក់បរិញ្ញាបត្រ នៅសកល វិទ្យាល័យភូមិន្ទភ្នំពេញ ផ្នែកវិស្វកម្ម វិទ្យាសាស្ត្រកុំព្យូទ័រ។ ក្រៅពី បញ្ចប់ការសិក្សា ថ្នាក់បរិញ្ញាបត្រ លោកក៏បានបញ្ចប់វគ្គសិក្សាជំនាញខ្លីៗ ជាច្រើន ដូចជា៖ ភាសាអង់គ្លេស, គណនេយ្យ និងហិរញ្ញវត្ថុ, រដ្ឋបាល, ការបណ្តុះបណ្តាល អំពីបច្ចេកវិទ្យាឆ្លាតវៃសម្រាប់សហគ្រិន, ការបណ្តុះបណ្តាលអំពី ការវាយតម្លៃ ប្រាក់កម្ចីប្រកបដោយប្រសិទ្ធភាព, ការគ្រប់គ្រង និងការពារ ទិន្នន័យភាពជាអ្នកដឹកនាំ, ការពង្រឹងសមត្ថភាពគ្រប់គ្រងសាខាប្រកបដោយប្រសិទ្ធភាព ។

លោកធ្លាប់មានតួនាទីជាមន្ត្រីព័ត៌មានវិទ្យានៅឆ្នាំ២០១៤ ដែលធ្វើការស្រាវ ជ្រាវអភិវឌ្ឍន៍ថ្មីនឹងគាំទ្រដល់ប្រតិបត្តិការ។ ដោយសមត្ថភាព និងការប្រឹងប្រែងរបស់លោក លោកក៏ត្រូវបានតែងតាំងជាមន្ត្រីព័ត៌មានវិទ្យាជាន់ខ្ពស់នៅឆ្នាំ២០១៧ បន្ទាប់មកមិនយូរប៉ុន្មាន លោកក៏បានក្លាយខ្លួនជាអនុប្រធានព័ត៌មានវិទ្យា នៅឆ្នាំ២០១៩។ ហើយនៅឆ្នាំ២០២០ លោកក៏ត្រូវបានតែងតាំងក្នុងតំណែងជាថ្មីម្តងទៀត គឺជាប្រធានព័ត៌មានវិទ្យា រហូតមកដល់ពេលបច្ចុប្បន្ន លោកធ្លាប់មានបទពិសោធន៍បម្រើការងារជាង៨ឆ្នាំ ក្នុង វិស័យហិរញ្ញវត្ថុ។

**៥. ប្រធានមន្ត្រីប្រតិបត្តិការ និងហានិភ័យប្រតិបត្តិការ**



**លោកស្រី ហាក់ រដ្ឋល**

លោកស្រី **ហាក់ រដ្ឋល** បានចូលបម្រើការងារនៅ គ្រឹះស្ថានមីក្រូហិរញ្ញវត្ថុ បរិបូរណ៍ ភីអិលស៊ី នៅក្នុងឆ្នាំ២០១៤ លោកស្រីបានបញ្ចប់ការសិក្សា ថ្នាក់បរិញ្ញាបត្រ នៅសកល វិទ្យាល័យភូមិន្ទនីតិសាស្ត្រ និងវិទ្យាសាស្ត្រសេដ្ឋកិច្ច ផ្នែក ធនាគារ និងហិរញ្ញវត្ថុក្នុងឆ្នាំ២០១២។ ក្រៅពីបញ្ចប់ការសិក្សា ថ្នាក់បរិញ្ញាបត្រ លោកស្រីក៏បានបញ្ចប់វគ្គ សិក្សាជំនាញខ្លីៗ ជាច្រើនដូចជា៖ ភាសាអង់គ្លេស, ភាពជាអ្នកដឹកនាំ, តួនាទីរបស់មន្ត្រី ប្រតិបត្តិការ, ការគ្រប់គ្រងធនធានមនុស្ស, និងច្បាប់ស្តីពីការប្រឆាំងការសម្អាតប្រាក់ និងហិរញ្ញប្បទានភេរវកម្មផងដែរ។ លោកស្រីបានចាប់ផ្តើម ពីតួនាទីជា បេឡាធិការ, ប្រធាន បេឡាធិការ,គណនេយ្យករ, និងជំនួយការគណនេយ្យ បន្ទាប់ពីនោះ លោកស្រីក៏ត្រូវបានតែងតាំង អោយក្លាយជាមន្ត្រីប្រតិបត្តិការ និងហានិភ័យប្រតិបត្តិការ នៅក្នុង ឆ្នាំ២០១៩ នឹង រហូតមកដល់ បច្ចុប្បន្នលោកស្រីមានមុខតំណែងជាប្រធានមន្ត្រីប្រតិបត្តិការ និងហានិភ័យប្រតិបត្តិការ។

**៦. ប្រធានគ្រប់គ្រងហានិភ័យ និងត្រួតពិនិត្យឥណទាន**



**លោក ឡាវ ពិសិដ្ឋ**

លោក **ឡាវ ពិសិដ្ឋ** លោកបានចូលបម្រើការងារនៅគ្រឹះស្ថាន មីក្រូហិរញ្ញវត្ថុ បរិបូរណ៍ ភីអិលស៊ី ក្នុងឆ្នាំ២០១២ ដោយចាប់ផ្តើម ជាមួយនឹង តួនាទីជាមន្ត្រី ឥណទាន, ប្រធានមន្ត្រីឥណទាន, ប្រធាន-សាខារហូតលោក បន្តមកមុខតំណែង ជាប្រធានគ្រប់គ្រងហានិភ័យ និងត្រួតពិនិត្យឥណទាន លោកធ្លាប់មានបទពិសោធន៍ការងារជាង ១០ឆ្នាំ ក្នុងវិស័យហិរញ្ញវត្ថុ។ លោកបានបញ្ចប់ថ្នាក់បរិញ្ញាបត្រនៅ សាកលវិទ្យាល័យវៀលប្រាយ ក្នុងឆ្នាំ ២០១១ ជំនាញ រដ្ឋបាលធុរកិច្ចធនាគារ និងហិរញ្ញវត្ថុ។ បន្ទាប់មក លោកក៏បញ្ចប់ ថ្នាក់ អនុបណ្ឌិតនៅសាកលវិទ្យាល័យជាតិគ្រប់គ្រងជំនាញគ្រប់គ្រងធុរកិច្ចក្នុង ឆ្នាំ២០១៤។ ក្រៅពីនេះលោកក៏បានបន្តរៀនវគ្គខ្លីៗមួយចំនួនទៀត ដូចជា ៖ ការគ្រប់ គ្រងហានិភ័យឥណទាន, ការគ្រប់គ្រង សហគ្រិន, គណនេយ្យ, ភាសាអង់គ្លេស, ការពង្រឹងសមត្ថភាពគ្រប់គ្រងសាខាប្រកបដោយប្រសិទ្ធភាព ...។



**៧. ប្រធានឥណទាន**



**លោក គួន សុទ្ធី**

លោក **គួន សុទ្ធី** លោកបានចូលបម្រើការងារនៅគ្រឹះស្ថានមីក្រូហិរញ្ញវត្ថុ បរិបូរណ៍ ភីអិលស៊ី ក្នុងឆ្នាំ២០១៤ លោកបានបញ្ចប់ថ្នាក់បរិញ្ញាបត្រនៅសកលវិទ្យាល័យន័រតុន ក្នុងឆ្នាំ២០១៤ ជំនាញអភិវឌ្ឍន៍សេដ្ឋកិច្ច។ ក្រៅពី នេះលោកក៏បានបន្តរៀនវគ្គខ្លីៗ នៅសមាគមមីក្រូហិរញ្ញវត្ថុ។ លោកធ្លាប់មាន តួនាទីជាមន្ត្រីឥណទានតាំងពីឆ្នាំ២០១២ នៅវិវឌ្ឍន៍ ហ្គោលឌិន ហ្វាយនែន ភីអិលស៊ី ជាមន្ត្រីឥណទាន បន្ទាប់មកលោកក៏បានចូលបម្រើការងារនៅគ្រឹះស្ថានមីក្រូហិរញ្ញវត្ថុ បរិបូរណ៍ ភីអិលស៊ី ក្នុងឆ្នាំ២០១៥ ចាប់ផ្តើមពីតួនាទីជា មន្ត្រីឥណទាន, ប្រធានក្រុមឥណទាន, មន្ត្រីទីផ្សារក្នុងឆ្នាំ២០១៧, ប្រធានមន្ត្រីឥណទានឆ្នាំ២០១៨, ប្រធានសាខាការិយាល័យកណ្តាល ក្នុងឆ្នាំ២០១៩, អនុប្រធានឥណទាន ក្នុងឆ្នាំ២០២០ និងនៅពាក់កណ្តាល ឆ្នាំ២០២១ លោកទទួលតំណែងជាប្រធានឥណទានរហូតមកដល់ពេលបច្ចុប្បន្ន។ ហើយនីក្នុងកំឡុងឆ្នាំ២០២២នេះលោក បានចូលរួមវគ្គសិក្សាខ្លីៗ ជាច្រើនរួមមាន៖ ការពង្រឹង សមត្ថភាព គ្រប់គ្រងសាខាប្រកបដោយប្រសិទ្ធភាព និងការ សិក្សា ច្បាប់កិច្ចសន្យា និងកិច្ចសន្យាសំខាន់ៗ សម្រាប់ប្រតិបត្តិការផ្នែកហិរញ្ញ វត្ថុនៅប្រទេសកម្ពុជា និងនៅតាមបណ្តាស្ថាប័ន ។ល។ លោកមានបទពិសោធន៍បម្រើការងារនៅ គ្រឹះស្ថានមីក្រូ ហិរញ្ញវត្ថុ បរិបូរណ៍ ភីអិលស៊ី ជាង៧ឆ្នាំ ក្នុងវិស័យហិរញ្ញវត្ថុ។

**៩. ប្រធាន នាយកដ្ឋានគ្រប់គ្រងធនធានមនុស្ស**



**លោកស្រី អង្គ អត្រាវីរៈគន្ធី**

លោកស្រី **អង្គ អត្រាវីរៈគន្ធី** បានចូលបម្រើការងារនៅ គ្រឹះស្ថានមីក្រូហិរញ្ញវត្ថុ បរិបូរណ៍ ភីអិលស៊ី នៅក្នុងពាក់កណ្តាល ឆ្នាំ២០១៥ បន្ទាប់ពីលោកស្រីបានបញ្ចប់ថ្នាក់ បរិញ្ញាបត្រនៅសកល វិទ្យាល័យភូមិន្ទនីតិសាស្ត្រ និងវិទ្យាសាស្ត្រសេដ្ឋកិច្ច ជំនាញធនាគារ និងហិរញ្ញវត្ថុនៅក្នុងឆ្នាំ២០១៤។ បន្ទាប់មកលោកស្រី បានសិក្សា- ភាសា ជប៉ុននៅ សាកលវិទ្យាល័យបញ្ញាសាស្ត្រ ផ្នែកភាសាជប៉ុនរួច លោកស្រីត្រូវបានសាលាជ្រើសរើស ជានិស្សិតឆ្លើមបន្តការសិក្សា នៅប្រទេសជប៉ុននៅ សាលាតូក្យូអ៊ិនធើរណេសិនណល ខូលិក ដែលស្ថិតនៅទីក្រុងតូក្យូកាលពីឆ្នាំ២០១៧។ នៅចុងឆ្នាំ២០១៨ លោកស្រី ក៏បានត្រលប់ មកវិញបន្តតួនាទីជាមន្ត្រី

ផ្នែកធនធានមនុស្ស។ បន្ថែមពីលើនេះលោកស្រី បានចូលរួមវគ្គ បណ្តុះបណ្តាលរបស់ធនាគារ អេស៊ីលីជា ក្រោមប្រធានបទ ការគ្រប់គ្រង ធនធានមនុស្ស សម្រាប់ការអនុវត្តអោយមានប្រសិទ្ធភាព ខ្ពស់។ ហើយក៏បានចូលរួម បម្រើការងារស្ម័គ្រចិត្ត JBTC ដើម្បីលើក កម្ពស់សុខភាពកុមារ ស្ថិតនៅខេត្តកំពត។ នៅក្នុងឆ្នាំ២០២២ នេះលោកស្រីក៏បានចូលរួមវគ្គបណ្តុះបណ្តាល បន្ថែមទៀត លើប្រធានបទដែលមានដូចជា៖ អត្ថប្រយោជន៍ បុគ្គលិកក្នុងវិស័យហិរញ្ញវត្ថុ , វគ្គការរៀបចំបើក ដំណើរការពីការបង់វិភាគទានប្រាក់សោធននិវត្តន៍ និងវគ្គការ អនុវត្តលើការប្រើប្រាស់ប្រព័ន្ធ LACMS ដែលរៀបចំឡើងដោយក្រសួងការងារ និងបណ្តុះបណ្តាលវិជ្ជាជីវៈ និងបានចូលរួម សន្និសីទវិស័យមីក្រូហិរញ្ញវត្ថុ ឆ្នាំ២០២២ ។

ប្រវត្តិការងាររបស់លោកស្រី គឺធ្លាប់មានតួនាទីជាមន្ត្រីបម្រើសេវាអតិថិជននៅធនាគារវឌ្ឍនៈក្នុងឆ្នាំ ២០១៤ បន្ទាប់មកលោកស្រីក៏បានចូលបម្រើការងារនៅគ្រឹះស្ថានមីក្រូហិរញ្ញវត្ថុ បរិបូរណ៍ ភីអិលស៊ី មានតួនាទី ជាបេឡាធិការ បន្ទាប់មកលោកស្រីក៏ទទួលបានតំណែងជាជំនួយការឥណទាន នៅឆ្នាំ២០១៦ រហូតលោកស្រី បន្តមុខតំណែងជាមន្ត្រីផ្នែកធនធានមនុស្ស មិនយូរប៉ុន្មានលោកស្រី ក៏បានតែងតាំងតំណែងជា អនុប្រធាន នាយកដ្ឋានគ្រប់គ្រងធនធានមនុស្សក្នុងឆ្នាំ២០២១។ ដោយសមត្ថភាព និងការប្រឹងប្រែងរបស់លោកស្រីកន្លង មក លោកស្រីក៏ទទួលបានតែងតាំង អោយក្លាយជាប្រធាននាយកដ្ឋានគ្រប់គ្រងធនធានមនុស្ស នៅថ្ងៃទី ៣០ ខែ សីហា ឆ្នាំ ២០២២ រហូតមកដល់ពេលបច្ចុប្បន្ន លោកស្រីមានបទពិសោធន៍ក្នុងវិស័យធនាគារនេះរយៈពេល ០៨ឆ្នាំ ។

**៨. អនុប្រធានគ្រប់គ្រង និងដោះស្រាយបំណុល**



**លោក ឈី ឌីណា**

លោក **ឈី ឌីណា** លោកបានចូលបម្រើការងារនៅ គ្រឹះស្ថានមីក្រូហិរញ្ញវត្ថុ **បរិបូរណ៍** ភីអិលស៊ី លោកបានបញ្ចប់ថ្នាក់ បរិញ្ញាបត្រនៅសកលវិទ្យាល័យនីតិ សាស្ត្រ និងវិទ្យាសាស្ត្រសេដ្ឋកិច្ច ក្នុងឆ្នាំ២០១១ ជំនាញការគ្រប់គ្រងសហគ្រិន សំខាន់ៗ បន្ទាប់មក នៅឆ្នាំ២០១៤ លោកក៏បានបញ្ចប់ថ្នាក់បរិញ្ញប័ត្រជាន់ខ្ពស់ ជំនាញឯក ទេសគ្រប់គ្រង។

គាត់បានចាប់ផ្តើមការងារដែលមានតួនាទីជាមន្ត្រីឥណទាន តាំងពីឆ្នាំ ២០១៥ ប្រចាំនៅសាខាដូនពេញ (វត្តភ្នំ) បន្ទាប់មកលោកក បានឡើងតំណែងជា បន្តបន្ទាប់រួមមាន៖ ប្រធានក្រុមមន្ត្រីឥណទាន នៅឆ្នាំ២០១៩បានមួយរយៈ លោក ក៏បានមុខតំណែងថ្មីជាប្រធានផ្នែក ឥណទាន, ក្រោយមកលោកក៏បានតួនាទីជា ប្រធានសាខា ក្នុងឆ្នាំ ២០២០, រហូតលោកបន្តមុខតំណែង ជាអនុប្រធានដោះស្រាយបំណុល ក្នុងឆ្នាំ២០២២។ លោកមានបទពិសោធន៍ ធ្លាប់បម្រើការងារនៅគ្រឹះស្ថានមីក្រូហិរញ្ញវត្ថុ **បរិបូរណ៍** ជាង៧ឆ្នាំ ក្នុងវិស័យហិរញ្ញវត្ថុ។



## ៧. ផលិតផល និងសេវាកម្ម

### ៧.១. សេវាកម្ម

គ្រឹះស្ថានមីក្រូហិរញ្ញវត្ថុ បរិបូរណ៍ ភីអិលស៊ី មានសេវាកម្មតែមួយគត់គឺផ្តល់ប្រាក់កម្ចី ដែលយក ចិត្តទុកដាក់លើអតិថិជន និងរក្សានូវទំនាក់ទំនងយ៉ាងជិតស្និទ្ធ ពោរពេញដោយភាព រួសរាយញញឹមរាក់ទាក់ ប្រកបដោយក្រមសីលធម៌ និងវិជ្ជាជីវៈការងារដើម្បីធានាបាននូវសេវាកម្ម ល្អឥតខ្ចោះ ។

### ៧.២. ផលិតផល

ដោយមើលឃើញ ពីតម្រូវការរបស់ប្រជាពលរដ្ឋ នៅតាមជនបទ ក្នុងការស្វែង រកប្រភពដើមទុន ដើម្បី បង្កើតទ្រទ្រង់និងពង្រីកមុខរបរអាជីវកម្មរបស់ពួកគាត់អោយកាន់តែ មានភាពល្អប្រសើរ និងរីកចម្រើនស្របតាម ទីផ្សារបច្ចុប្បន្នមានការកើនឡើង គ្រឹះស្ថានមីក្រូហិរញ្ញវត្ថុ បរិបូរណ៍ ភីអិលស៊ី បានសម្រេចផ្តល់នូវសេវាកម្មប្រាក់ កម្ចីដែលបត់បែនទៅតាមតម្រូវការជាក់ ស្តែងរបស់អតិថិជនទំហំសាច់ប្រាក់ និងពេលវេលានៃការសងត្រឡប់។ អតិថិជនអាចធ្វើការ ជ្រើសរើសដោយរបៀបនៃការសង រយៈពេលវែង ឬរយៈពេលខ្លី ទៅតាមការសម្រេចចិត្ត របស់អតិថិជន និងរបៀបនៃការសងមានច្រើនបែបទៀត។ សេវាកម្មប្រាក់កម្ចីរួមមានដូចជា៖ ឥណទានឯកត្ត បុគ្គល, ឥណទានខ្នាតតូចបំផុត, ឥណទានប្រើប្រាស់ផ្ទាល់ខ្លួន, ឥណទាន ក្រុមសាមគ្គី, ឥណទានឯកត្តជន, និងឥណទានបុគ្គលិក ។

### ១. ឥណទានក្រុមសាមគ្គី

ឥណទានក្រុមសាមគ្គី គឺតម្រូវឲ្យមានសមាជិកគ្រួសារ ចាប់ពីពីរគ្រួសារឡើងទៅ ។ ឥណទាននេះផ្តល់ ជូនអតិថិជនគោលដៅសម្រាប់ប្រើប្រាស់ជាដើមទុនក្នុងការប្រកបមុខរបរ និងជួយបង្កើតប្រាក់ចំណូល ដើម្បីធ្វើ ឲ្យជីវភាពរស់នៅរបស់អតិថិជនកាន់តែប្រសើរឡើង។

### លក្ខខណ្ឌក្នុងការផ្តល់ឥណទាន

- រូបិយប័ណ្ណ : ប្រាក់ដុល្លារអាមេរិក ឬប្រាក់រៀល
- ទំហំប្រាក់កម្ចី : ចាប់ពី ១០០ ដុល្លារ រហូត ដល់ ២,០០០ ដុល្លារ  
ឬសមមូល ៤០០,០០០រៀលដល់ ៨,០០០,០០០រៀល
- អត្រាការប្រាក់ : សមស្របតាមទីផ្សារ
- រយៈពេលកម្ចី : ចាប់ពី ០៦ ខែ រហូតដល់ ១២ ខែ
- របៀបសង : រំលស់ប្រាក់ដើម ការប្រាក់ និងសេវាប្រតិបត្តិការថេរជាដាច់ខាត



**ឯកសារដែលតម្រូវឲ្យមាន**

- ✓ ឯកសារកំណត់អត្តសញ្ញាណ (អត្តសញ្ញាណប័ណ្ណ , លិខិតឆ្លងដែន , សៀវភៅគ្រួសារ , សៀវភៅស្នាក់នៅ, សំបុត្រកំណើត។ (ចិតចម្លង)
- ✓ ប័ណ្ណសម្គាល់យានយន្ត ឬប្លង់ដី ផ្ទះ-ល-
- ✓ ឯកសារផ្សេងៗ
- ✓ លក្ខខណ្ឌផ្សេងៗត្រូវបានអនុវត្ត ។

**លក្ខខណ្ឌក្នុងការទទួលប្រាក់កម្ចី**

- មានសញ្ជាតិខ្មែរ
- អតិថិជនត្រូវមានអាយុចាប់ពី ១៨ឆ្នាំ រហូតដល់ ៦០ឆ្នាំ
- មានទីលំនៅច្បាស់លាស់
- មានមុខរបរត្រឹមត្រូវស្របច្បាប់
- មានលទ្ធភាពគ្រប់គ្រាន់
- ពុំមានជាប់បទពិរុទ្ធផ្សេងៗ

**២. ឥណទានខ្នាតតូចបំផុត**

ឥណទានខ្នាតតូច គឺជាឥណទានសម្រាប់ផ្តល់ជូនអតិថិជន ដែលមានបំណងចង់ពង្រីកអាជីវកម្ម ឬទិញសម្ភារៈប្រើប្រាស់ផ្សេងៗ។

**លក្ខខណ្ឌក្នុងការផ្តល់ឥណទាន**

- រូបិយប័ណ្ណ : ប្រាក់ដុល្លារអាមេរិក ឬប្រាក់រៀល
- ទំហំប្រាក់កម្ចី : ចាប់ពី ១០០ ដុល្លារ រហូតដល់ ២,៥០០ ដុល្លារ ឬសមមូល ៤០០,០០០រៀលដល់ ១០,០០០,០០០រៀល
- អត្រាការប្រាក់ : សមស្របតាមទីផ្សារ
- រយៈពេលកម្ចី : ចាប់ពី ០៦ ខែ រហូតដល់ ២៤ ខែ
- របៀបសង : រំលស់ប្រាក់ដើម ការប្រាក់ និងសេវាប្រតិបត្តិការថេរជាដាច់ដាច់ខាត



**លក្ខខណ្ឌក្នុងការទទួលប្រាក់កម្ចី**

- មានសញ្ជាតិខ្មែរ
- អតិថិជនត្រូវមានអាយុចាប់ពី ១៨ឆ្នាំ រហូតដល់ ៦០ ឆ្នាំ
- មានទីលំនៅច្បាស់លាស់
- មានមុខរបរត្រឹមត្រូវស្របច្បាប់
- មានលទ្ធភាពគ្រប់គ្រាន់
- ពុំមានជាប់បទពិរុទ្ធផ្សេងៗ

**ឯកសារដែលតម្រូវឲ្យមាន**

- ✓ ឯកសារកំណត់អត្តសញ្ញាណ (អត្តសញ្ញាណប័ណ្ណ , លិខិតឆ្លងដែន , សៀវភៅគ្រួសារ , សៀវភៅស្នាក់នៅ, សំបុត្រកំណើត។ (ចិតចម្លង)
- ✓ ប័ណ្ណសម្គាល់យានយន្ត ឬប្លង់ដី ផ្ទះ-ល-
- ✓ ឯកសារផ្សេងៗ
- ✓ លក្ខខណ្ឌផ្សេងៗត្រូវបានអនុវត្ត ។

### ៣. ឥណទានឯកត្តជន

ឥណទានឯកត្តជន ឬឥណទានមន្ត្រីរាជការ គឺជាឥណទាន សម្រាប់ផ្តល់ជូនអតិថិជន ដែលមប្រើការងារ ជាគ្រូបង្រៀន គ្រូពេទ្យ ប៉ូលីស នឹងស្ថានប៉ុនរដ្ឋ ជាដើម។

#### លក្ខខណ្ឌក្នុងការផ្តល់ឥណទាន

- រូបិយប័ណ្ណ : ប្រាក់ដុល្លារអាមេរិក ឬប្រាក់រៀល
- ទំហំប្រាក់កម្ចី : ចាប់ពី ១០០ ដុល្លារ ដល់ ៦,០០០ ដុល្លារ  
ឬសមមូល ៤០០,០០០រៀល ដល់ ២៤,០០០,០០០រៀល
- អត្រាការប្រាក់ : សមស្របតាមទីផ្សារ
- រយៈពេលកម្ចី : ចាប់ពី ០៦ ខែ រហូតដល់ ៤៨ ខែ
- របៀបសង : រំលស់ប្រាក់ដើម ការប្រាក់ និងសេវាប្រតិបត្តិការថេរជាដៀងរាល់ខែ



#### លក្ខខណ្ឌក្នុងការទទួលប្រាក់កម្ចី

- មានសញ្ជាតិខ្មែរ
- អតិថិជនត្រូវមានអាយុចាប់ពី ១៨ឆ្នាំ រហូតដល់ ៦០ ឆ្នាំ
- មានមុខរបរការងារជាមន្ត្រីបំរើការងាររដ្ឋ
- មានទីលំនៅច្បាស់លាស់
- មានមុខរបរត្រឹមត្រូវស្របច្បាប់
- មានលទ្ធភាពគ្រប់គ្រាន់
- ពុំមានជាប់បទពិរុទ្ធផ្សេងៗ

#### ឯកសារដែលតម្រូវឲ្យមាន

- ✓ ឯកសារកំណត់អត្តសញ្ញាណ (អត្តសញ្ញាណប័ណ្ណ , លិខិតឆ្លងដែន , សៀវភៅគ្រួសារ , សៀវភៅស្នាក់នៅ , សំបុត្រកំណើត។ (ថតចម្លង)
- ✓ ប័ណ្ណសម្គាល់យានយន្ត
- ✓ ឯកសារផ្សេងៗ
- ✓ លក្ខខណ្ឌផ្សេងៗត្រូវបានអនុវត្ត ។

**៤. ឥណទានប្រើប្រាស់ផ្ទាល់ខ្លួន**

ឥណទានប្រើប្រាស់ផ្ទាល់ខ្លួន គឺជាប្រភេទឥណទានផ្តល់ជូនអតិថិជនដែលមានតម្រូវការទិញសម្ភារៈប្រើប្រាស់ផ្សេងៗ ក្នុងគោលបំណងប្រើប្រាស់ ផ្ទាល់ខ្លួន។

**លក្ខខណ្ឌក្នុងការផ្តល់ឥណទាន**

- រូបិយប័ណ្ណ : ប្រាក់ដុល្លារអាមេរិក ឬប្រាក់រៀល
- ទំហំប្រាក់កម្ចី : ចាប់ពី ១០០ ដុល្លារ រហូតដល់ ៦,០០០ ដុល្លារ  
ឬសមមូល ៤០០,០០០រៀលដល់  
២៤,០០០,០០០រៀល
- អត្រាការប្រាក់ : ទាបសមរម្យ
- រយៈពេលកម្ចី : ចាប់ពី០៦ខែ រហូតដល់ ៤៨ខែ
- របៀបសង : រំលស់ប្រាក់ដើម និងការប្រាក់ថេរជាដៀងរាល់ខែ



023 222 119    www.borribo.com.kh  
023 222 716    facebook.com/borribomfi



**លក្ខខណ្ឌក្នុងការទទួលប្រាក់កម្ចី**

- > មានសញ្ញាតិខ្មែរ
- > អតិថិជនត្រូវមានអាយុចាប់ពី ១៨ឆ្នាំ រហូតដល់ ៦០ ឆ្នាំ
- > មានមុខរបរការងារជាមន្ត្រីបំរើការងាររដ្ឋ
- > មានទីលំនៅច្បាស់លាស់
- > មានមុខរបរត្រឹមត្រូវស្របច្បាប់
- > មានលទ្ធភាពគ្រប់គ្រាន់
- > ពុំមានជាប់បទពិរុទ្ធផ្សេងៗ

**ឯកសារដែលតម្រូវឲ្យមាន**

- ✓ ឯកសារកំណត់អត្តសញ្ញាណ (អត្តសញ្ញាណប័ណ្ណ , លិខិតឆ្លងដែន , សៀវភៅគ្រួសារ , សៀវភៅស្នាក់នៅ , សំបុត្រកំណើត។ (ចតចម្លង)
- ✓ ប័ណ្ណសម្គាល់យានយន្ត
- ✓ ឯកសារផ្សេងៗ
- ✓ លក្ខខណ្ឌផ្សេងៗត្រូវបានអនុវត្ត ។

**៥. ឥណទានឯកត្តបុគ្គល**

ឥណទានឯកត្តបុគ្គល គឺជាប្រភេទឥណទានងាយស្រួលសម្រាប់ផ្តល់ជូនអតិថិជនដែលមានអាជីវកម្មសម្រាប់ប្រើប្រាស់ផ្ទាល់ខ្លួន, ក្នុងគ្រួសារ, ពង្រីកអាជីវកម្ម, បង្កើតមុខរបរ ឬដើម្បីបន្ថែមចំណូល ជួយលើកកម្ពស់ ជីវភាពគ្រួសារ ដោយឥណទាននេះគឺតម្រូវអោយអតិថិជនមានទ្រព្យ ដាក់ធានាតម្កល់ នៅគ្រឹះស្ថាន និងតម្រូវអោយមាន អ្នករួមខ្ចី និងអ្នកធានា ។



**លក្ខខណ្ឌក្នុងការផ្តល់ឥណទាន**

- រូបិយប័ណ្ណ : ប្រាក់ដុល្លារអាមេរិក ឬប្រាក់រៀល
- ទំហំប្រាក់កម្ចី : ចាប់ពី ១០០ ដុល្លារ ដល់ ៥០,០០០ដុល្លារ ឬសមមូល ៤០០,០០០រៀលដល់ ៨០,០០០,០០០រៀល
- អត្រាការប្រាក់ : សមស្របតាមទីផ្សារ
- រយៈពេលកម្ចី : ចាប់ពី ០៦ខែ រហូតដល់ ៧២ ខែ
- របៀបសង : រំលស់ប្រាក់ដើម ការប្រាក់ និងសេវាប្រតិបត្តិការជាដាច់ដាច់ខែ
- 

**លក្ខខណ្ឌក្នុងការទទួលប្រាក់កម្ចី**

- មានសញ្ញាតិខ្មែរ
- អតិថិជនត្រូវមានអាយុចាប់ពី ១៨ឆ្នាំ រហូតដល់ ៦០ ឆ្នាំ
- មានទីលំនៅច្បាស់លាស់
- មានមុខរបរត្រឹមត្រូវស្របច្បាប់
- មានលទ្ធភាពគ្រប់គ្រាន់
- ពុំមានជាប់បទពិរុទ្ធផ្សេងៗ

**ឯកសារដែលតម្រូវឲ្យមាន**

- ✓ ឯកសារកំណត់អត្តសញ្ញាណ (អត្តសញ្ញាណប័ណ្ណ , លិខិតឆ្លងដែន , សៀវភៅគ្រួសារ , សៀវភៅស្នាក់នៅ , សំបុត្រកំណើត។ (ថតចម្លង)
- ✓ មានទ្រព្យដាក់ធានាតម្កល់(ប្លង់រឹង ប្លង់ទន់ ប្លង់តូប-ល-)
- ✓ ឯកសារផ្សេងៗ
- ✓ លក្ខខណ្ឌផ្សេងៗត្រូវបានអនុវត្ត ។

**៦. ឥណទានបុគ្គលិក**

ឥណទានបុគ្គលិក គឺជាប្រាក់កម្ចីដែលផ្តល់ជូនបុគ្គលិក ក្នុងគោលបំណងយកទៅប្រើប្រាស់ផ្ទាល់ខ្លួន ហើយបុគ្គលិកទាំងអស់របស់គ្រឹះស្ថាន ត្រូវតែឆ្លងកាត់ដំណាក់កាលសាកល្បង ការងារក្លាយ ជាបុគ្គលិកពេញសិទ្ធិ ទើបស្ថាប័នផ្តល់ឥណទានជូន តាមទំហំទឹកប្រាក់ដែលត្រូវបានកំណត់នៅក្នុង គោលការណ៍របស់គ្រឹះស្ថាន។ ប្រសិនបើបុគ្គលិករបស់គ្រឹះស្ថានមីក្រូហិរញ្ញវត្ថុ **បរិបូរណ៍** ភីអិលស៊ី ទាំងអស់ដែលស្នើសុំឥណទានលើសគោល ការណ៍ខាងលើ តម្រូវឲ្យមានទ្រព្យដាក់ធានា ដូចជា ប្រភេទដី ផ្ទះ អាគារ ប័ណ្ណតូប និងប័ណ្ណសម្គាល់យានយន្ត (ម៉ូតូ ឬឡាន )ឬ អ្នករួមខ្ចី ជាដើម។



**៨. វិស័យសេដ្ឋកិច្ច**

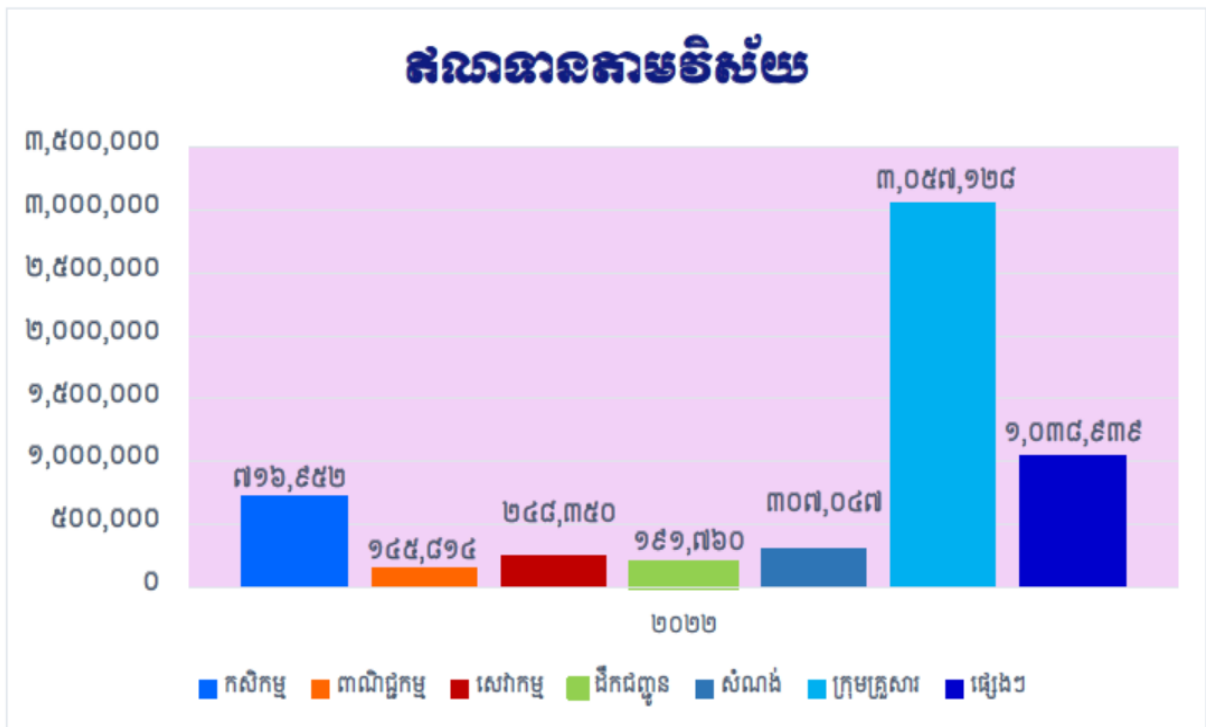
វិស័យសេដ្ឋកិច្ចក្នុងឆ្នាំ២០២២ សេដ្ឋកិច្ចកម្ពុជាកំពុងងើបឡើងវិញជាបណ្តើរៗ ក្រោយពីបើកដំណើរការ ប្រទេសឡើងវិញ។ ជាក់ស្តែងបើទោះជាបើកដំណើរការប្រទេសឡើងវិញហើយក្តី គ្រឹះស្ថាន មីក្រូហិរញ្ញវត្ថុ បរិបូរណ៍ ភីអិលស៊ី ក៏នៅតែទទួលរងនូវផលប៉ះពាល់ជាខ្លាំង ដោយសារអតិថិជនបានបាត់បង់ការងារ និងប្រាក់ ចំណូលជាច្រើនក្នុងកំឡុងពេលជំងឺកូវីដ-១៩ផ្ទះ ដែលជាហេតុ ធ្វើអោយឥណទានទទួលរងនូវឥទ្ធិពលមួយចំនួន រួមមាន៖ ឥណទានមិនដំណើរកើនឡើង, ការបង់សងត្រឡប់ របស់អតិថិជនមានការយឺតយ៉ាវ និងការផ្តល់ប្រាក់ កម្ចីមានការធ្លាក់ចុះ។

**វិភាគតាមវិស័យសេដ្ឋកិច្ច**

ឥណទានតាមវិស័យ	២០២២		
	ប្រាក់រៀល	សមមូលជាដុល្លារអាមេរិក	ប្រាក់ដុល្លារ
កសិកម្ម	៤៥,៦៣៦,២០០	១១,៤០៩	៧០៥,៥៤៣
ពាណិជ្ជកម្ម	៩៧,២៧០,៤០០	២៤,៣១៨	១២១,៤៩៦
សេវាកម្ម	៦៣,៣២៦,១០០	១៥,៨៣២	២៣២,៥១៩
ដឹកជញ្ជូន	២៣៧,១០៦,៤០០	៥៩,២៧៧	១៣២,៤៨៣
សំណង់	១៥៦,២៤៨,៩០០	៣៩,០៦២	២៦៧,៩៨៥
ក្រុមគ្រួសារ	១,៣១៥,៣២២,៤០០	៣២៨,៨៣១	២,៧២៨,២៩៧
ផ្សេងៗ	១,៥៤៧,៩២៩,០០០	៣៨៦,៩៨២	៦៥១,៩៥៧
<b>សរុប</b>	<b>៣,៤៦២,៨៣៩,៤០០</b>	<b>៨៦៥,៧១០</b>	<b>៤,៨៤០,២៨១</b>



ឥណទានតាមវិស័យ	២០២២	២០២១	២០២០
កសិកម្ម	៧១៦,៩៥២	៦៧២,៥៦៥	៥៦២,៧៧៦
ពាណិជ្ជកម្ម	១៤៥,៨១៤	១៧២,០៧៣	១៣៣,១៧៩
សេវាកម្ម	២៤៨,៣៥០	២៧៤,១៦០	៣១១,៩០៩
ដឹកជញ្ជូន	១៩១,៧៦០	២៨២,០៧៦	១៨៨,៧៨៨
សំណង់	៣០៧,០៤៧	៤៦៥,៩១៤	៦៤៦,២២៤
ក្រុមគ្រួសារ	៣,០៥៧,១២៨	៣,១៦៦,៨៥៦	៣,១២៨,៥៩៣
ផ្សេងៗ	១,០៣៨,៩៣៩	១,១៨១,២២៩	១,១៧៦,៤២៤
<b>សរុប</b>	<b><u>៥,៧០៥,៩៩០</u></b>	<b><u>៦,២១៤,៨៧៥</u></b>	<b><u>៦,១៤៧,៩៣៥</u></b>

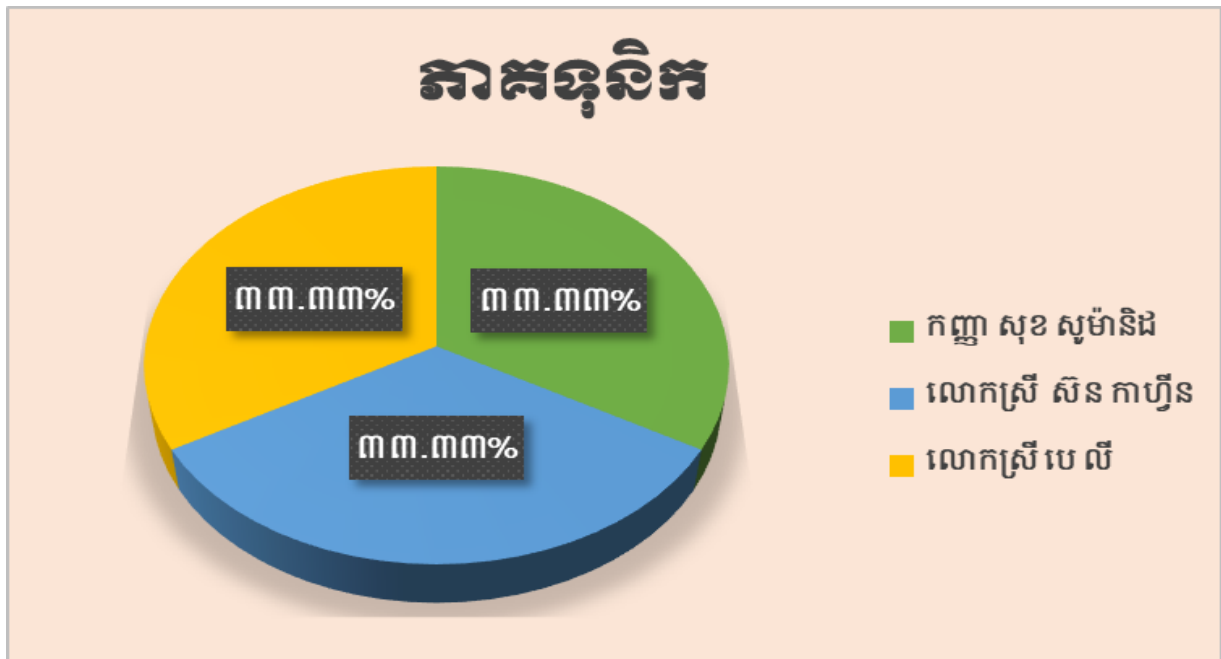




### ៩. ភាគទុនិក

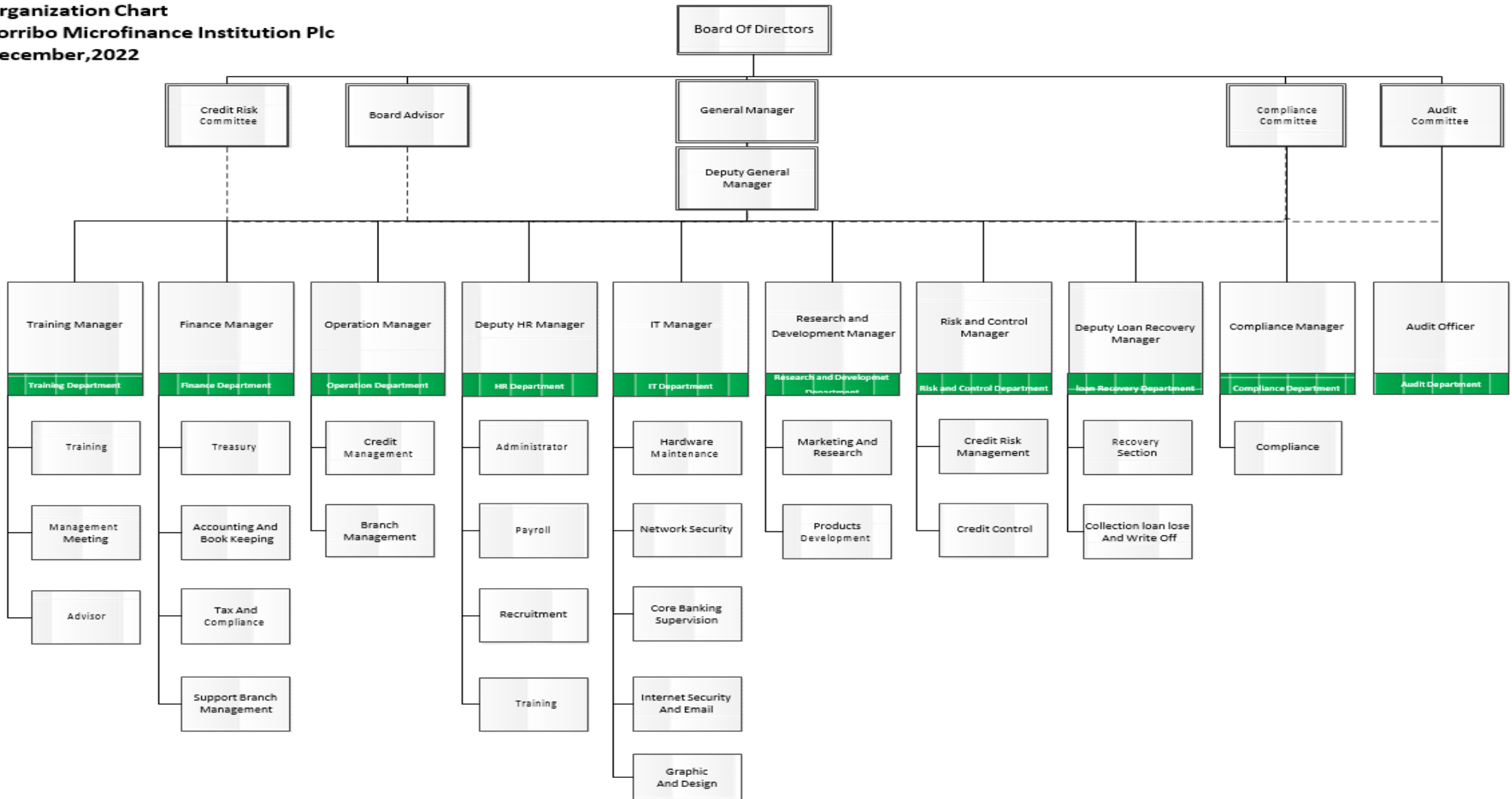
គ្រឹះស្ថានមីក្រូហិរញ្ញវត្ថុ បរិបូរណ៍ ភីអិលស៊ី មានភាគទុនិកចំនួនបីរូបនៅដដែលគឺ៖

ឈ្មោះភាគទុនិក	ចំនួនភាគហ៊ុន	ចំនួន (ដុល្លារ)
កញ្ញា សុខ សូម៉ានិង	៣៣,៣៣%	៦០០.០០០
លោកស្រី សិន កាហ្វីន	៣៣,៣៣%	៦០០.០០០
លោកស្រី បេ លី	៣៣,៣៣%	៦០០.០០០
<b>សរុប</b>	<b>១០០,០០%</b>	<b>១.៨០០.០០០</b>



**រចនាសម្ព័ន្ធរបស់បរិបូរណ៍**

**Organization Chart  
Borribo Microfinance Institution Plc  
December, 2022**



## ១០. ប្រតិបត្តិការឥណទាន

### ១០.១ ការផ្តល់ឥណទាន

ក្នុងឆ្នាំ២០២២ គ្រឹះស្ថានមីក្រូហិរញ្ញវត្ថុ បរិបូរណ៍ ភីអិលស៊ី បានផ្តល់ឥណទានសរុប ៥,៧០៥,៩៩០.៤៥ ដុល្លារអាមេរិក និងចំនួនអតិថិជន ១,៧២៣។ គុណភាពនៃឥណទានខ្ពស់ គឺដោយសារការតាមដាន ដ៏ល្អរបស់បុគ្គលិកគ្រប់ជាន់ថ្នាក់ ទទួលបានការបណ្តុះបណ្តាល ត្រឹមត្រូវ (ជាពិសេស មន្ត្រីឥណទាន) នីតិវិធី និងគោលការណ៍ឥណទានត្រឹមត្រូវ និងគោលការណ៍ដោះស្រាយកម្ចីយឺតយ៉ាវ ច្បាស់លាស់។ មួយវិញទៀតយើងអាចផ្តល់ទិន្នន័យ និងព័ត៌មានបានត្រឹមត្រូវនិងរហ័សដល់បុគ្គលិក សម្រាប់ធ្វើការ ត្រួតពិនិត្យឥណទាន តាមដានឥណទាន និងវិភាគឥណទាន ។

### ១០.២ ការគ្រប់គ្រងហានិភ័យឥណទាន

ហានិភ័យឥណទាន គឺសំដៅទៅលើហានិភ័យ មីក្រូហិរញ្ញវត្ថុ ដែលទទួលរងការ ខាតបង់ផ្នែកហិរញ្ញវត្ថុ ក្នុងការបង់សងរបស់ភាគីអ្នកខ្ចីមិនបានបំពេញនូវកាតព្វកិច្ចរបស់ខ្លួន ស្របតាមលក្ខខណ្ឌដែល បានព្រមព្រៀងគ្នា។ ការគ្រប់គ្រងហានិភ័យ គឺមានតួនាទីសំខាន់ក្នុង ការពង្រឹងប្រព័ន្ធត្រួតពិនិត្យផ្ទៃក្នុង របស់គ្រឹះស្ថានមីក្រូហិរញ្ញវត្ថុ បរិបូរណ៍ ភីអិលស៊ី ដើម្បីសម្រេចនូវគោលដៅរួមរបស់ស្ថាប័នដោយផ្តោត ជាសំខាន់ទៅលើការការពារមូលធន និងការចាប់យកចំណុចប្រសើររបស់ផុតនៃទំនាក់ទំនងរវាងហានិភ័យ និងទិន្នផល ការគ្រប់គ្រង- ហានិភ័យ គឺធានាឲ្យបានថាដំណើរការពង្រីកអាជីវកម្ម របស់គ្រឹះស្ថាន នឹងប្រ ព្រឹត្តទៅប្រកប ដោយបរិយាកាសរីកចម្រើន និងចីរភាពនៅក្នុងបរិបទទីផ្សារប្រកួតប្រជែង និងទីផ្សារផ្លាស់ ប្តូរជាមួយហានិភ័យ ស្ថិតក្នុងកម្រិតដែលអាចទទួលយកបាន ព្រមទាំងមានការអនុលោមតាម យ៉ាងពេញ លេញជាមួយបទដ្ឋានច្បាប់ និងបទបញ្ញត្តិនានា របស់ប្រទេសកម្ពុជា ។

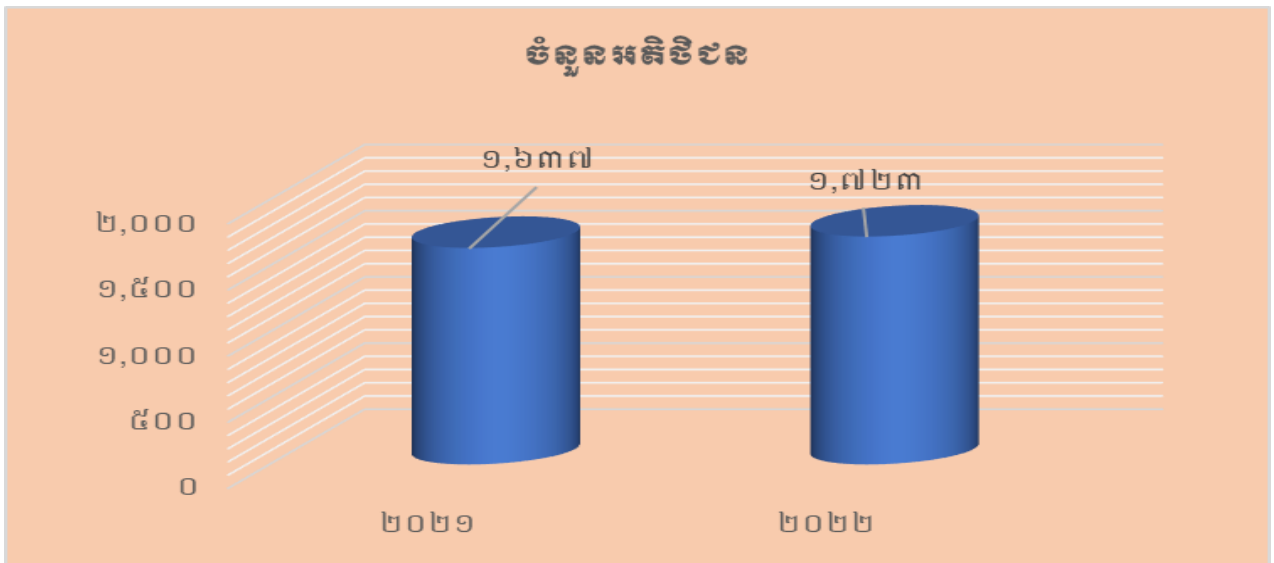
មុខងារត្រួតពិនិត្យហានិភ័យ គឺជាមុខងារដាច់ដោយឡែក និងឯករាជ្យពីមុខងារ អាជីវកម្ម និងសវនកម្ម ប៉ុន្តែមុខងារទាំងនេះចូលរួមយ៉ាងសកម្មនៅក្នុងការគ្រប់គ្រង និងជំរុញនូវហានិភ័យនៅគ្រប់ កម្រិតខុសៗគ្នា និងទៅតាមមុខងារខ្សែបន្ទាត់ផ្សេងៗគ្នា នៅក្នុងប្រព័ន្ធរបស់ស្ថាប័ន ។

១០.៣ លទ្ធផលប្រតិបត្តិការ

ក្នុងឆ្នាំ ២០២២ គ្រឹះស្ថានមីក្រូហិរញ្ញវត្ថុ បរិបូរណ៍ ភីអិលស៊ី បានធ្វើការផ្តល់ ឥណទានជូន អតិថិជនរបស់ខ្លួនសរុបទឹកប្រាក់រហូតដល់ ៤,៨៤០,២៨០.៦០ដុល្លារអាមេរិក នឹងទឹកប្រាក់សរុបជា លុយរៀល ៣,៤៦២,៨៣៩,៤០០ ដែលបានថយចុះប្រមាណជា ៨,១៩% បើធៀបនឹងឆ្នាំ២០២១ កន្លងមក។ ដោយនៅក្នុងឆ្នាំ២០២១ ទំហំឥណទាន មានរហូតដល់ ៦.២១៤.៨៧៥ដុល្លារអាមេរិក។ កត្តាដែលធ្វើអោយថយចុះនូវទំហំឥណទាន គឺដោយសារអតិថិជនបាត់បង់ការងារ គ្មានប្រភពចំណូលច្បាស់លាស់ ដូច្នោះការបង់សងមាន ការយឺតយ៉ាវ ធ្វើអោយឥណទានមិនដំណើរការ មានការកើនឡើងខ្ពស់។ ទទឹមនឹងការថយចុះ នូវទំហំឥណទាន ក្នុងនោះចំនួនអតិថិជនប្រើប្រាស់សេវាកម្មឥណទានរបស់ ខ្លួនមានការ កើនឡើងគួរអោយកត់សម្គាល់ ដែលមានអតិថិជនប្រមាណជា ១,៧២៣នាក់។ បើយើង ក្រឡេកមកមើលពី ឥណទានមិនដំណើរការរបស់ បរិបូរណ៍ ឃើញថា មានការកើនឡើងខ្ពស់ បើធៀប នឹងឆ្នាំ២០២១កន្លងមក។ ដោយមានការកើនឡើងឥណទាន មិនដំណើរការ ប្រមាណជា ៣,៦៣% ក្នុងឆ្នាំ២០២២ បើធៀបនឹងឆ្នាំ២០២១។ ដោយក្នុងឆ្នាំ២០២២ បរិបូរណ៍ មានឥណទានមិនដំណើរការ ដល់ទៅ ៥,៤៩% បើធៀបឥណទានសរុប។

➢ ទិន្នន័យប្រតិបត្តិការ

	២០២២	២០២១	២០២០
ចំនួនខេត្ត/រាជធានី	១៦	១៧	១៧
ចំនួនស្រុក	៨៥	៧៨	៧០
ចំនួនឃុំ	២៩៤	៣៩១	២៥៧
ចំនួនសាខា	៥	៥	៥
ចំនួនអតិថិជន	១,៧២៣	១,៦៣៧	១,៦០៣
ផលប៉ុន្តែឥណទាន(ដុល្លារ)	៤.៨៤០.២៩០	៥.២៥២.០៤១	៥.២៣៤.៩៤៦
ផលប៉ុន្តែឥណទាន(រៀល)	៣.៤៦២.៨៣៩.៤០០	៣.៨៥១.៣៣៥.០០០	៣.៦៤៨.៩២០.១០០
ចំនួនបុគ្គលិក	៦៩	៦៨	៥៦



### ១១.របាយការណ៍ហិរញ្ញវត្ថុ និង របាយការណ៍របស់សវនករឯករាជ្យរបាយការណ៍ក្រុមប្រឹក្សាភិបាល

#### ១១.១.របាយការណ៍ក្រុមប្រឹក្សាភិបាល

ក្រុមប្រឹក្សាភិបាល សូមដាក់ជូននូវរបាយការណ៍របស់ខ្លួន ដោយមានភ្ជាប់មកជាមួយនូវរបាយការណ៍ហិរញ្ញវត្ថុដែលបានធ្វើសវនកម្មរួចហើយរបស់ក្រុមហ៊ុនសម្រាប់ការិយបរិច្ឆេទបញ្ចប់ថ្ងៃទី៣១ ខែធ្នូ ឆ្នាំ២០២២។

#### ១១.២.សកម្មភាពអាជីវកម្មចម្បង

សកម្មភាពអាជីវកម្មចម្បងរបស់ក្រុមហ៊ុនគឺទាក់ទងនឹងការផ្តល់សេវាឥណទាន និងសេវាហិរញ្ញវត្ថុផ្សេងៗដល់គ្រួសារដែលមានចំណូលទាបនៅក្នុងព្រះរាជាណាចក្រកម្ពុជា។

នៅក្នុងអំឡុងការិយបរិច្ឆេទនេះ ពុំមានការផ្លាស់ប្តូរជាសារវន្តលើ សកម្មភាពអាជីវកម្មចម្បងនេះទេ។

#### ១១.៣.លទ្ធផលហិរញ្ញវត្ថុ

	ដុល្លារអាមេរិក	ពាន់រៀល
ចំណេញសម្រាប់ការិយបរិច្ឆេទ	១៨៥.១២៣	៧៥៦.៥៩៩

#### ១១.៤.ភាគលាភ

ក្រុមហ៊ុនពុំបានបង់ ឬប្រកាសភាគលាភទេចាប់តាំងពីចុងការិយបរិច្ឆេទហិរញ្ញវត្ថុមុន។ ក្រុមប្រឹក្សាភិបាលមិនបានណែនាំឲ្យមានការបង់ភាគលាភសម្រាប់ការិយបរិច្ឆេទបញ្ចប់ ថ្ងៃទី៣១ ខែធ្នូ ឆ្នាំ២០២២ នេះទេ។

#### ១១.៥.ទុនបម្រុង និងសំវិធានធន

ពុំមានការប្រែប្រួលជាសារវន្តទៅលើការផ្ទេរទៅ ឬមកពីទុនបម្រុង និងសំវិធានធនក្នុងអំឡុងការិយបរិច្ឆេទនេះទេ។

#### ១១.៦.បំណុលពិបាកទារ និងឥណទានជាប់សង្ស័យ

មុនពេលរៀបចំរបាយការណ៍ហិរញ្ញវត្ថុរបស់ក្រុមហ៊ុន ក្រុមប្រឹក្សាភិបាលបានចាត់វិធានការសមស្របដើម្បីបញ្ជាក់ថា វិធានការទាក់ទងនឹងការលុបចោលបំណុលពិបាកទារ និងការធ្វើសំវិធានធនលើឥណទានជាប់សង្ស័យត្រូវបានធ្វើឡើង ហើយក្រុមប្រឹក្សាភិបាលជឿជាក់ថារាល់បំណុលពិបាកទារដែលបានដឹងត្រូវបានលុបចោល និងបានធ្វើសំវិធានធនគ្រប់គ្រាន់លើឥណទានដែល

ជាប់សង្ស័យ។ នាកាលបរិច្ឆេទនៃរបាយការណ៍នេះ ក្រុមប្រឹក្សាភិបាលពុំបានដឹងពីហេតុការណ៍ណាមួយដែលនាំឱ្យទឹកប្រាក់នៃបំណុលពិបាកទារដែលត្រូវបានលុបចោល ឬទឹកប្រាក់នៃសំវិធានធន លើបំណុលជាប់សង្ស័យក្នុងរបាយការណ៍ហិរញ្ញវត្ថុរបស់ក្រុមហ៊ុនមានភាពមិនគ្រប់គ្រាន់ជាសារវន្តឡើយ។

**១១.៧.ទ្រព្យសកម្មរយៈពេលខ្លី**

មុនពេលរៀបចំរបាយការណ៍ហិរញ្ញវត្ថុរបស់ក្រុមហ៊ុន ក្រុមប្រឹក្សាភិបាលបានចាត់វិធានការដែលមានមូលដ្ឋានសមស្របដើម្បីធានាថាទ្រព្យសកម្មរយៈពេលខ្លី ដែលមិនមានតម្លៃស្មើនឹងតម្លៃទីផ្សារនៅក្នុងប្រតិបត្តិការអាជីវកម្មធម្មតាដែលកត់ត្រាក្នុងបញ្ជីគណនេយ្យរបស់ក្រុមហ៊ុន ត្រូវបានកាត់បន្ថយតម្លៃនៅត្រឹមតម្លៃដែលបានរំពឹងទុកនឹងអាចលក់បានលើទីផ្សារ។ នាកាលបរិច្ឆេទនៃរបាយការណ៍នេះ ក្រុមប្រឹក្សាភិបាលពុំបានដឹងពីហេតុការណ៍ណាមួយដែលធ្វើឱ្យប៉ះពាល់ដល់ការកំណត់តម្លៃទ្រព្យសកម្មនៅក្នុងរបាយការណ៍ហិរញ្ញវត្ថុរបស់ក្រុមហ៊ុន ថាមានភាពមិនត្រឹមត្រូវឡើយ។

**១១.៨.វិធីសាស្ត្រក្នុងការវាយតម្លៃ**

នាកាលបរិច្ឆេទនៃរបាយការណ៍នេះ ក្រុមប្រឹក្សាភិបាលមិនបានដឹងពីហេតុការណ៍ណាមួយដែលបានកើតឡើងធ្វើឱ្យប៉ះពាល់ដល់ការអនុវត្តវិធីសាស្ត្រដែលមានកន្លងមកក្នុងការវាយតម្លៃទ្រព្យសកម្ម ឬបំណុលនៅក្នុងរបាយការណ៍ហិរញ្ញវត្ថុរបស់ក្រុមហ៊ុនថាមានភាពមិនត្រឹមត្រូវ ឬមិនសមស្របនោះទេ។

**១១.៩.បំណុលជាយថាហេតុ និងបំណុលផ្សេងៗ**

នាកាលបរិច្ឆេទនៃរបាយការណ៍នេះ ពុំមាន៖

- (១) ការទាមទារទ្រព្យសកម្មណាមួយរបស់ក្រុមហ៊ុន ដែលបានកើតឡើងចាប់តាំង ពីចុងការិយបរិច្ឆេទ ដើម្បីធានាចំពោះបំណុលរបស់បុគ្គលណាម្នាក់ឡើយ និង
- (២) បំណុលជាយថាហេតុណាមួយ ដែលកើតមានឡើងចំពោះក្រុមហ៊ុនចាប់តាំងពីថ្ងៃចុងការិយបរិច្ឆេទឡើយ។ តាមមតិរបស់ក្រុមប្រឹក្សាភិបាល ពុំមានបំណុលជាយថាហេតុ ឬបំណុលផ្សេងៗ ទៀតរបស់ក្រុមហ៊ុនដែលត្រូវទាមទារឱ្យសង ឬអាចនឹងត្រូវទាមទារ ឱ្យសងក្នុងរយៈពេល ១២ខែ បន្ទាប់ពីចុងការិយបរិច្ឆេទដែលនឹង ឬអាចធ្វើឱ្យមានផលប៉ះពាល់ដល់លទ្ធភាពរបស់ក្រុមហ៊ុនក្នុងការសងបំណុលនៅថ្ងៃកំណត់សងនោះទេ។

១១.១០.ការផ្លាស់ប្តូរនៃហេតុការណ៍

នាកាលបរិច្ឆេទនៃរបាយការណ៍នេះ ក្រុមប្រឹក្សាភិបាលពុំបានដឹងពីហេតុការណ៍ណាមួយ ដែលមិនបានបញ្ចូលនៅ ក្នុងរបាយការណ៍នេះ ឬរបាយការណ៍ហិរញ្ញវត្ថុរបស់ក្រុមហ៊ុន ដែលបណ្តាលឱ្យតួលេខនៃចំនួនណាមួយដែលបានបង្ហាញក្នុងរបាយការណ៍ហិរញ្ញវត្ថុរបស់ ក្រុមហ៊ុនថាមានភាពមិនត្រឹមត្រូវនោះទេ។

១១.១១.ប្រតិបត្តិការជាសារវន្ត និងមិនប្រក្រតី

តាមមតិយោបល់របស់ក្រុមប្រឹក្សាភិបាល៖

- (១) លទ្ធផលនៃប្រតិបត្តិការអាជីវកម្មរបស់ក្រុមហ៊ុនក្នុងការិយបរិច្ឆេទមិនបានទទួលរង នូវឥទ្ធិពលធ្ងន់ធ្ងរដោយកត្តាផ្សេងៗ ប្រតិបត្តិការ ឬប្រតិបត្តិការណ៍ដែលមានលក្ខណៈជាសារវន្ត និងមិនប្រក្រតីនោះឡើយ និង
- (២) ពុំមានកត្តា ប្រតិបត្តិការ ឬប្រតិបត្តិការណ៍ណាមួយដែលមានលក្ខណៈជាសារវន្ត និងមិនប្រក្រតី នោះទេក្នុងចន្លោះពេលរវាងចុងការិយបរិច្ឆេទ និងកាលបរិច្ឆេទនៃ របាយការណ៍នេះ ដែលអាចនាំឱ្យប៉ះពាល់ជាសារវន្តដល់លទ្ធផលប្រតិបត្តិការរបស់ ក្រុមហ៊ុនក្នុងការិយបរិច្ឆេទ ដែលរៀបចំរបាយការណ៍នេះទេ។

១១.១២.ការបោះផ្សាយភាគហ៊ុន និងប័ណ្ណបំណុល

ក្រុមហ៊ុនពុំមានការបោះផ្សាយភាគហ៊ុន ឬប័ណ្ណបំណុលថ្មីឡើយនៅក្នុងអំឡុងការិយបរិច្ឆេទ ហិរញ្ញវត្ថុ។

១១.១៣.ក្រុមប្រឹក្សាភិបាលរបស់ក្រុមហ៊ុន

ក្រុមប្រឹក្សាភិបាលដែលបម្រើការងារនៅក្នុងអំឡុងការិយបរិច្ឆេទ និងអំឡុងពេលចាប់ ពីចុងការិយ បរិច្ឆេទដល់កាលបរិច្ឆេទនៃរបាយការណ៍ហិរញ្ញវត្ថុនេះ រួមមាន៖

- កញ្ញា សុខ សូម៉ានិដ (លាលយប់នៅថ្ងៃទី ២៤ ខែវិច្ឆិកា ឆ្នាំ ២០២២)
- លោកស្រី ខា ឡេង (លាលយប់នៅថ្ងៃទី ២៤ ខែវិច្ឆិកា ឆ្នាំ ២០២២)
- លោកស្រី ស៊ិន កាហ្វីន
- លោកស្រី បេ លី
- បណ្ឌិត ឈុន វណ្ណៈ



១១.១៤. ព្រឹត្តិការណ៍សំខាន់ៗក្នុងកំឡុងការិយបរិច្ឆេទ

ពុំមានព្រឹត្តិការណ៍សំខាន់ៗក្នុងកំឡុងការិយបរិច្ឆេទនេះទេ។

១១.១៥. ព្រឹត្តិការណ៍សំខាន់ៗបន្ទាប់ពីចុងការិយបរិច្ឆេទ

ពុំមានព្រឹត្តិការណ៍សំខាន់ៗបន្ទាប់ពីចុងការិយបរិច្ឆេទនេះទេ។

១១.១៦. សវនករ

សវនករ Messrs. បេកឃើរ ធីលលី (ខេមបូឌា) ឯ.ក បានបញ្ជាក់ពីឆន្ទៈដើម្បីបន្តការងារនេះ។

១១.១៧. ទំនួលខុសត្រូវរបស់ក្រុមប្រឹក្សាភិបាលលើរបាយការណ៍ហិរញ្ញវត្ថុ

ក្រុមប្រឹក្សាភិបាលទទួលខុសត្រូវលើអំណះអំណាងថា របាយការណ៍ហិរញ្ញវត្ថុត្រូវបានរៀបចំឡើង ត្រឹមត្រូវដោយបង្ហាញនូវទិដ្ឋភាពពិត និងត្រឹមត្រូវនៃស្ថានភាពហិរញ្ញវត្ថុរបស់ក្រុមហ៊ុន នាថ្ងៃទី៣១ ខែធ្នូ ឆ្នាំ២០២២ ព្រមទាំងលទ្ធផលហិរញ្ញវត្ថុ និងលំហូរសាច់ប្រាក់សម្រាប់ការិយបរិច្ឆេទ ដែលបានបញ្ចប់។ ក្នុងការរៀបចំរបាយការណ៍ហិរញ្ញវត្ថុនេះ ក្រុមប្រឹក្សាភិបាលត្រូវ៖

- (១) អនុម័តគោលការណ៍គណនេយ្យសមស្រប ដោយអនុលោមតាមស្តង់ដាររបាយការណ៍ ទាក់ទងនឹងហិរញ្ញវត្ថុអន្តរជាតិនៃកម្ពុជាសម្រាប់សហគ្រាសធុនតូច និងមធ្យម (“CIFRS for SMEs”) ដោយពឹងផ្អែកលើការវិនិច្ឆ័យ និងការប៉ាន់ប្រមាណសមហេតុផល និងប្រកបដោយការប្រុងប្រយ័ត្នព្រមទាំងអនុវត្តតាមគោលការណ៍ទាំងនោះ ឲ្យមានសង្គតិភាព។
- (២) អនុលោមតាមតម្រូវការក្នុងការលាតត្រដាងព័ត៌មាន ដែលអនុលោមតាមស្តង់ដារ របាយការណ៍ទាក់ទងនឹងហិរញ្ញវត្ថុអន្តរជាតិនៃកម្ពុជាសម្រាប់សហគ្រាសធុនតូច និងមធ្យមហើយប្រសិនបើមានការប្រាសចាកណាមួយពីស្តង់ដារទាំងនេះក្នុងការបង្ហាញ នូវទិដ្ឋភាពពិត និងត្រឹមត្រូវ ក្រុមប្រឹក្សាភិបាលត្រូវប្រាកដថាការប្រាសចាកទាំង នេះត្រូវបានបង្ហាញ ពន្យល់ និងកំណត់បរិមាណឲ្យបានត្រឹមត្រូវក្នុងរបាយការណ៍ហិរញ្ញវត្ថុ។
- (៣) រក្សាទុកកំណត់ត្រាគណនេយ្យឲ្យបានគ្រប់គ្រាន់ ដើម្បីឲ្យក្រុមហ៊ុនអាចរៀបចំ របាយការណ៍ ហិរញ្ញវត្ថុរបស់ខ្លួនស្របតាមស្តង់ដាររបាយការណ៍ទាក់ទង នឹងហិរញ្ញវត្ថុអន្តរជាតិ នៃកម្ពុជាសម្រាប់សហគ្រាសធុនតូច និងមធ្យម និងប្រព័ន្ធគ្រប់គ្រងផ្ទៃក្នុងឲ្យមាន ប្រសិទ្ធភាព។

- (៤) រៀបចំរបាយការណ៍ហិរញ្ញវត្ថុដោយប្រើប្រាស់មូលដ្ឋាននិរន្តរភាព លុះត្រាតែវាមានភាពមិនត្រឹមត្រូវក្នុងការសន្មតថា ក្រុមហ៊ុននឹងបន្តកិច្ចប្រតិបត្តិការរបស់ខ្លួននាពេលអនាគត និង
- (៥) ត្រួតពិនិត្យ និងដឹកនាំក្រុមហ៊ុនឲ្យមានប្រសិទ្ធភាពតាមរយៈការសម្រេចចិត្ត ជាសារវន្តទាំងអស់ ដែលអាចប៉ះពាល់ ដល់ប្រតិបត្តិការ និងលទ្ធផលរបស់ក្រុមហ៊ុន ហើយត្រូវប្រាកដថាផលប៉ះពាល់ទាំងនោះត្រូវបានឆ្លុះបញ្ចាំងត្រឹមត្រូវនៅក្នុងរបាយការណ៍ហិរញ្ញវត្ថុ។

**១២. ការអនុម័តលើរបាយការណ៍ហិរញ្ញវត្ថុ**

នាងខ្ញុំ សុខ សូម៉ានីដ ជាអភិបាលមួយរូបនៃគ្រឹះស្ថានមីក្រូហិរញ្ញវត្ថុ បរិបូរណ៍ ភីអិលស៊ី សូមបញ្ជាក់ថា តាមយោបល់របស់ក្រុមប្រឹក្សាភិបាល របាយការណ៍ហិរញ្ញវត្ថុនេះត្រូវបានរៀបចំដោយអនុលោមតាមស្តង់ដារ របាយការណ៍ទាក់ទងនឹងហិរញ្ញវត្ថុអន្តរជាតិនៃកម្ពុជាសម្រាប់សហគ្រាសធុនតូច និងមធ្យម ហើយបង្ហាញនូវទិដ្ឋភាពពិត និងត្រឹមត្រូវនៃស្ថានភាពហិរញ្ញវត្ថុរបស់ក្រុមហ៊ុន នាថ្ងៃទី៣១ ខែធ្នូ ឆ្នាំ២០២២ ព្រមទាំងលទ្ធផល ហិរញ្ញវត្ថុ និងលំហូរសាច់ប្រាក់សម្រាប់ការិយបរិច្ឆេទដែលបានបញ្ចប់នេះ។

ចុះហត្ថលេខាតំណាងឲ្យក្រុមប្រឹក្សាភិបាល



សុខ សូម៉ានីដ  
ក្រុមប្រឹក្សាភិបាល

30 JUN 2023

ថ្ងៃទី

❖ **របាយការណ៍ស្ថានភាពហិរញ្ញវត្ថុ**

នាថ្ងៃទី៣១ ខែធ្នូ ឆ្នាំ២០២២

	កំណត់សម្គាល់	2022		2021	
		ដុល្លារអាមេរិក	ពាន់រៀល	ដុល្លារអាមេរិក	ពាន់រៀល
<b>ទ្រព្យសកម្ម</b>					
សាច់ប្រាក់ក្នុងដៃ	5	149.736	616.463	50.684	206.487
ប្រាក់តម្កល់នៅធនាគារជាតិនៃកម្ពុជា	6	2.595	10.684	2.547	10.376
ប្រាក់បញ្ញើ និងប្រាក់តម្កល់នៅធនាគារ	7	665.160	2.738.464	454.359	1.851.059
ប្រាក់តម្កល់តាមច្បាប់	8	90.000	370.530	90.000	366.660
ឥណទានផ្តល់ឲ្យអតិថិជន	9	5.429.038	22.351.349	5.953.071	24.252.811
គណនីត្រូវទទួលផ្សេងៗ	10	128.823	530.363	103.561	421.908
ទ្រព្យសម្បត្តិ និងបរិក្ខារ	11	57.210	235.534	58.320	237.596
ពន្ធពន្យារជាទ្រព្យសកម្ម	12	31.951	131.542	59.898	244.024
<b>ទ្រព្យសកម្មសរុប</b>		<b>6.554.513</b>	<b>26.984.929</b>	<b>6.772.440</b>	<b>27.590.921</b>
<b>មូលធន និងបំណុល</b>					
<b>បំណុល</b>					
ប្រាក់កម្ចី	13	2.833.517	11.665.589	3.238.375	13.193.140
គណនីត្រូវបង់ផ្សេងៗ	14	180.464	742.970	150.496	613.121
បំណុលពន្ធបច្ចុប្បន្ន		25.112	103.386	47.686	194.273
<b>បំណុលសរុប</b>		<b>3.039.093</b>	<b>12.511.945</b>	<b>3.436.557</b>	<b>14.000.534</b>
<b>មូលធនរបស់ម្ចាស់ក្រុមហ៊ុន</b>					
ដើមទុន	15	1.800.000	7.200.000	1.800.000	7.200.000
ចំណេញរក្សាទុក		1.715.420	7.023.152	1.535.883	6.266.554
លម្អៀងពីការប្តូររូបិយប័ណ្ណ	16	-	249.832	-	123.833
<b>មូលធនសរុប</b>		<b>3.515.420</b>	<b>14.472.984</b>	<b>3.335.883</b>	<b>13.590.387</b>
<b>មូលធន និងបំណុលសរុប</b>		<b>6.554.513</b>	<b>26.984.929</b>	<b>6.772.440</b>	<b>27.590.921</b>

❖ របាយការណ៍លទ្ធផលលម្អិត

សម្រាប់ការិយបរិច្ឆេទបញ្ចប់ថ្ងៃទី៣១ ខែធ្នូ ឆ្នាំ២០២២

	កំណត់ សម្គាល់	2022		2021	
		ដុល្លារអាមេរិក	ពាន់រៀល	ដុល្លារអាមេរិក	ពាន់រៀល
ចំណូលការប្រាក់	17	894.099	3.654.183	919.490	3.740.102
ចំណាយលើការប្រាក់	18	(209.378)	(855.728)	(212.761)	(865.423)
ចំណូលការប្រាក់សុទ្ធ		684.721	2.798.455	706.729	2.874.679
ចំណូលពីថ្លៃឈ្នួល និង កម្រៃជើងសារ		186.810	763.492	119.072	484.335
ចំណាយលើថ្លៃឈ្នួល និង កម្រៃជើងសារ		(11.325)	(46.285)	(12.340)	(50.194)
ចំណូលពីថ្លៃឈ្នួល និង កម្រៃជើងសារសុទ្ធ		175.485	717.207	106.732	434.141
(សំវិធានធន)/ការកត់ត្រាបញ្ញាស់សម្រាប់ ការខាតបង់លើឱនភាព នៃតម្លៃ	9(ក)	(18.890)	(77.203)	43.167	175.585
ចំណូលសុទ្ធបន្ទាប់ពីចំណាយសម្រាប់ ការខាតបង់ពីសំវិធានធន		841.316	3.438.45៩	856.628	3.484.405
ចំណូលផ្សេងៗ	19	54.214	221.573	67.517	274.631
ចំណាយលើបុគ្គលិក	20	(432.456)	(1.767.448)	(414.864)	(1.687.494)
ចំណាយទូទៅ និងរដ្ឋបាល	21	(225.648)	(922.223)	(223.649)	(909.711)
ចំណេញមុនបង់ពន្ធ		237.426	970.361	285.632	1.161.831
ចំណាយពន្ធលើប្រាក់ចំណូល	22	(52.303)	(213.762)	-	-
ចំណេញសម្រាប់ការិយបរិច្ឆេទ		185.123	756.599	285.632	1.161.831
លទ្ធផលលម្អិតផ្សេងៗ					
លម្អៀងពីការប្តូររូបិយប័ណ្ណ		(5.586)	125.998	(2.352)	80.778
លទ្ធផលចំណូលលម្អិតសរុបសម្រាប់ ការិយបរិច្ឆេទ		179.537	882.597	283.280	1.242.609

❖ របាយការណ៍បម្រែបម្រួលមូលធន  
សម្រាប់ការិយបរិច្ឆេទបញ្ចប់ថ្ងៃទី៣១ ខែធ្នូ ឆ្នាំ២០២២

	ដើមទុន		ទុនបម្រុងបទប្បញ្ញត្តិ		ចំណេញរក្សាទុក		លម្អៀងពីការ ប្តូររូបិយប័ណ្ណ	មូលធនសរុប	
	ដុល្លារអាមេរិក	ពាន់រៀល	ដុល្លារអាមេរិក	ពាន់រៀល	ដុល្លារអាមេរិក	ពាន់រៀល	ពាន់រៀល	ដុល្លារអាមេរិក	ពាន់រៀល
<b>នាថ្ងៃទី១ ខែមករា ឆ្នាំ២០២១</b>	1.800.000	7.200.000	24.528	99.216	1.252.603	5.104.723	43.055	3.077.131	12.446.994
<b>លទ្ធផលចំណូលលម្អិតសរុបសម្រាប់ការិយបរិច្ឆេទ</b>									
ចំណេញសម្រាប់ការិយបរិច្ឆេទ	-	-	-	-	285.632	1.161.831	-	285.632	1.161.831
លទ្ធផលចំណូលលម្អិតផ្សេងៗ សម្រាប់ការិយបរិច្ឆេទ	-	-	-	-	(2.352)	-	80.778	(2.352)	80.778
លទ្ធផលចំណូលលម្អិតសរុប	-	-	-	-	283.280	1.161.831	80.778	283.280	1.242.609
<b>ប្រតិបត្តិការជាមួយម្ចាស់ក្រុមហ៊ុន</b>									
ការកាត់ត្រឡប់លើទុនបម្រុងបទប្បញ្ញត្តិ	-	-	(24.528)	(99.216)	-	-	-	(24.528)	(99.216)
<b>នាថ្ងៃទី៣១ ខែធ្នូ ឆ្នាំ២០២១/ ថ្ងៃទី១ ខែមករា ឆ្នាំ២០២២</b>	1.800.000	7.200.000	-	-	1.535.883	6.266.554	123.833	3.335.883	13.590.387
<b>លទ្ធផលចំណូលលម្អិតសរុបសម្រាប់ការិយបរិច្ឆេទ</b>									
ចំណេញសម្រាប់ការិយបរិច្ឆេទ	-	-	-	-	185.123	756.599	-	185.123	756.599
លទ្ធផល(ខាត)/ចំណូលលម្អិតសរុប សម្រាប់ ការិយបរិច្ឆេទ	-	-	-	-	(5.586)	-	125.998	(5.586)	125.998
លទ្ធផលចំណូលលម្អិតសរុប	-	-	-	-	179.537	756.599	125.99	179.537	882.597
<b>នាថ្ងៃទី៣១ ខែធ្នូ ឆ្នាំ២០២២</b>	1.800.000	7.200.000	-	-	1.715.420	7.023.153	249.831	3.515.420	14.472.984

❖ របាយការណ៍លំហូរសាច់ប្រាក់  
សម្រាប់ការិយបរិច្ឆេទបញ្ចប់ថ្ងៃទី៣១ ខែធ្នូ ឆ្នាំ២០២២

	កណត សម្គាល់	2022		2021	
		ដុល្លារអាមេរិក	ពាន់រៀល	ដុល្លារអាមេរិក	ពាន់រៀល
<b>លំហូរសាច់ប្រាក់ពីសកម្មភាពប្រតិបត្តិការ</b>					
ចំណេញសម្រាប់ការិយបរិច្ឆេទ		185.123	756.599	285.632	1.161.831
<b>នយតកម្មលើធាតុមិនមែនសាច់ប្រាក់៖</b>					
រំលស់ទ្រព្យសម្បត្តិ និងបរិក្ខារ	11	10.755	43.956	18.420	74.925
សំវិធានធន/(ការកត់ត្រាបញ្ញាស់)សម្រាប់ការខាតបង់លើឱនភាពនៃតម្លៃ	9(ក)	18.890	77.203	(43.167)	(175.585)
ចំណាយការប្រាក់		209.378	855.728	212.761	865.423
ប្រតិបត្តិការចំណូលមុនបម្រែបម្រួលទុនបង្វិល		424.146	1.733.486	473.646	1.926.594
<b>បម្រែបម្រួលទុនបង្វិល៖</b>					
ឥណទានផ្តល់ឲ្យអតិថិជន		505.143	2.079.674	(49.197)	(200.113)
គណនីត្រូវទទួលផ្សេងៗ		(25.262)	(104.004)	1.612	6.557
គណនីត្រូវបង់ផ្សេងៗ		24.823	102.196	61.575	250.461
<b>សាច់ប្រាក់សុទ្ធបានពីសកម្មភាពប្រតិបត្តិការ</b>		928.850	3.811.352	487.636	1.983.499
ពន្ធលើប្រាក់ចំណូលបានបង់		5.373	22.121	(79.131)	(321.872)
<b>លំហូរសាច់ប្រាក់សុទ្ធបានពីសកម្មភាពប្រតិបត្តិការ</b>		928.637	3.833.473	408.505	1.661.627
<b>លំហូរសាច់ប្រាក់ពីសកម្មភាពវិនិយោគ</b>					
ការទិញទ្រព្យសម្បត្តិ រោងចក្រ និងបរិក្ខារ					
កំណាងឲ្យសាច់ប្រាក់សុទ្ធបានពីសកម្មភាពវិនិយោគ	11	(9.645)	(39.708)	(16.587)	(67.469)

លំហូរសាច់ប្រាក់ពីសកម្មភាពហិរញ្ញប្បទាន ការដកប្រាក់កម្ចី	13	-	-	100.000	406.758
ការទូទាតសងប្រាក់កម្ចី					
- ចណ្តើរប្រាក់ដើម	13	(404.858)	(1.666.800)	(403.838)	(1.642.645)
- ចណ្តើរការប្រាក់	13	(204.233)	(840.827)	(212.908)	(866.021)
<b>លំហូរសាច់ប្រាក់សុទ្ធប្រែក្នុង សកម្មភាពហិរញ្ញប្បទាន</b>		<b>(609.091)</b>	<b>(2.507.627)</b>	<b>(516.746)</b>	<b>(2.101.908)</b>
<b>កណេន/(តម្លៃ)របស់សាច់ប្រាក់ និង សាច់ប្រាក់សមមូលសុទ្ធ</b>		<b>315.487</b>	<b>1.286.138</b>	<b>(124.828)</b>	<b>(507.750)</b>
សាច់ប្រាក់ និងសាច់ប្រាក់សមមូល នាថ្ងៃទី១ មករា		507.590	2.067.922	634.770	2.567.645
លម្អៀងពីការប្តូររូបិយប័ណ្ណ		(5.586)	11.551	(2.352)	8.011
<b>សាច់ប្រាក់ និងសាច់ប្រាក់សមមូល នាថ្ងៃទី៣១ ធ្នូ</b>		<b>817.491</b>	<b>3.365.611</b>	<b>507.590</b>	<b>2.067.922</b>

របាយការណ៍លំហូរសាច់ប្រាក់  
សម្រាប់ការិយបរិច្ឆេទបញ្ចប់ថ្ងៃទី៣១ ខែធ្នូ ឆ្នាំ២០២១ (ត)

សាច់ប្រាក់ និងសាច់ប្រាក់សមមូល រួមមានដូចខាងក្រោម៖

	កណត សម្គាល	2022		2021	
		ដុល្លារអាមេរិក	ពាន់រៀល	ដុល្លារអាមេរិក	ពាន់រៀល
សាច់ប្រាក់ក្នុងដៃ	5	149.736	616.463	50.684	206.487
ប្រាក់បញ្ញើ និងប្រាក់តម្កល់នៅធនាគារ	7	665.160	2.738.464	454.359	1.851.059
ប្រាក់តម្កល់នៅធនាគារជាតិនៃកម្ពុជា		2.595	10.684	2.547	10.376
		<b>817.491</b>	<b>3.365.611</b>	<b>507.590</b>	<b>2.067.922</b>

### ១៣.របាយការណ៍ស្តីពីសវនកម្មលើរបាយការណ៍ហិរញ្ញវត្ថុ

#### ១៣.១.មតិសវនកម្ម

យើងខ្ញុំបានធ្វើសវនកម្មលើរបាយការណ៍ហិរញ្ញវត្ថុរបស់គ្រឹះស្ថានមីក្រូហិរញ្ញវត្ថុ បរិបូរណ៍ ភីអិលស៊ី ដែលមានរបាយការណ៍ស្ថានភាពហិរញ្ញវត្ថុនាថ្ងៃទី៣១ ខែធ្នូ ឆ្នាំ២០២២ និងរបាយការណ៍ចំណេញ ឬខាត និងលទ្ធផលលម្អិតផ្សេងៗ របាយការណ៍បម្រែបម្រួលមូលធន និងរបាយការណ៍លំហូរសាច់ប្រាក់របស់ក្រុមហ៊ុនសម្រាប់ការិយបរិច្ឆេទដែលបានបញ្ចប់ និងកំណត់សម្គាល់លើរបាយការណ៍ហិរញ្ញវត្ថុ រួមទាំងសេចក្តីសង្ខេបគោលនយោបាយគណនេយ្យសំខាន់ៗ ដែលបានបង្ហាញនៅទំព័រទី៦ ដល់ ទី៤១។

ជាមតិរបស់យើងខ្ញុំ របាយការណ៍ហិរញ្ញវត្ថុបានបង្ហាញនូវភាពត្រឹមត្រូវនៃស្ថានភាពហិរញ្ញវត្ថុរបស់ក្រុមហ៊ុននាថ្ងៃទី៣១ ខែធ្នូ ឆ្នាំ២០២២ ព្រមទាំងលទ្ធផលហិរញ្ញវត្ថុ និងលំហូរសាច់ប្រាក់សម្រាប់ដំណាច់ឆ្នាំហិរញ្ញវត្ថុនេះដោយអនុលោមទៅតាមស្តង់ដារ

របាយការណ៍ទាក់ទងនឹងហិរញ្ញវត្ថុអន្តរជាតិនៃកម្ពុជាសម្រាប់សហគ្រាសធុនតូចនិងមធ្យម (“CIFRS for SMEs”) និងសេចក្តីណែនាំដែលចេញដោយធនាគារជាតិនៃកម្ពុជា។

#### ១៣.២.មូលដ្ឋាននៃមតិសវនកម្ម

យើងខ្ញុំបានធ្វើសវនកម្មដោយអនុលោមទៅតាមស្តង់ដារសវនកម្មអន្តរជាតិនៃកម្ពុជា (CISAs)។ ទំនួលខុសត្រូវរបស់យើងខ្ញុំដែលស្របតាមស្តង់ដារទាំងនោះ ត្រូវបានរៀបរាប់បន្ថែមនៅក្នុងកថាខណ្ឌស្តីពីទំនួលខុសត្រូវរបស់សវនករសម្រាប់ការធ្វើសវនកម្មរបាយការណ៍ហិរញ្ញវត្ថុដែលមាននៅក្នុងរបាយការណ៍របស់យើងខ្ញុំ។

យើងខ្ញុំមានភាពឯករាជ្យពីក្រុមហ៊ុនដោយស្របតាមក្រមសីលធម៌គណនេយ្យករណីនាញរបស់ក្រុមប្រឹក្សាភិបាលស្តង់ដារក្រមសីលធម៌អន្តរជាតិសម្រាប់គណនេយ្យករណីនាញ (IESBA Code) និងតម្រូវការនៃក្រមសីលធម៌របស់គណនេយ្យករណីនាញ និងសវនករនៃវិទ្យាស្ថានគណនេយ្យករណីនាញ និងសវនករកម្ពុជា (KICPAA Code) ។

យើងខ្ញុំបានបំពេញទំនួលខុសត្រូវលើក្រមសីលធម៌ផ្សេងទៀត ស្របតាម IESBA Code និងតម្រូវការក្រមសីលធម៌របស់ KICPAA Code ។ យើងខ្ញុំជឿជាក់ថាភស្តុតាងសវនកម្មដែលយើងខ្ញុំបានទទួលគឺមានលក្ខណៈគ្រប់គ្រាន់និងសមស្របដើម្បីផ្តល់ជាមូលដ្ឋានក្នុងការបញ្ចេញមតិសវនកម្មរបស់យើងខ្ញុំ។

#### ១៣.៣.ព័ត៌មានព្រាពីរបាយការណ៍ហិរញ្ញវត្ថុ និងរបាយការណ៍របស់សវនករ

ក្រុមប្រឹក្សាភិបាលរបស់ក្រុមហ៊ុនមានភារៈទទួលខុសត្រូវលើព័ត៌មានផ្សេងៗ។ ព័ត៌មានផ្សេងៗ រួមមានរបាយការណ៍ក្រុមប្រឹក្សាភិបាល ប៉ុន្តែមិនរាប់បញ្ចូលរបាយការណ៍ហិរញ្ញវត្ថុរបស់ក្រុមហ៊ុន និងរបាយការណ៍របស់សវនករនោះទេ។



មតិសវនកម្មរបស់យើងខ្ញុំលើរបាយការណ៍ហិរញ្ញវត្ថុ មិនគ្របដណ្តប់លើរបាយការណ៍ក្រុមប្រឹក្សាភិបាល ហើយ យើងខ្ញុំក៏មិនបញ្ចេញអំណះអំណាងណាមួយទៅលើរបាយការណ៍ក្រុមប្រឹក្សាភិបាលនេះទេ។ ពាក់ព័ន្ធនឹងការធ្វើ សវនកម្មលើរបាយការណ៍ហិរញ្ញវត្ថុរបស់ក្រុមហ៊ុន ទំនួលខុសត្រូវរបស់យើងខ្ញុំ គឺត្រូវអានរបាយការណ៍ ក្រុមប្រឹក្សាភិបាល ហើយពិចារណាថាតើរបាយការណ៍ក្រុមប្រឹក្សាភិបាលនោះ មានភាពមិនស្របគ្នាជា សារវន្តជាមួយរបាយការណ៍ហិរញ្ញវត្ថុរបស់ក្រុមហ៊ុនឬការយល់ដឹងរបស់យើងខ្ញុំនៅក្នុងការធ្វើសវនកម្ម មានបង្ហាញនូវកំហុសឆ្គងជាសារវន្តទេ។ ប្រសិនបើផ្អែកលើការងារដែលយើងខ្ញុំបានធ្វើអាចឱ្យយើងខ្ញុំសន្និដ្ឋានថា មានកំហុសឆ្គងជាសារវន្តកើតឡើងលើរបាយការណ៍ក្រុមប្រឹក្សាភិបាលនេះ យើងខ្ញុំត្រូវរាយការណ៍ទៅតាមស្ថានភាព ជាក់ស្តែង។ យើងខ្ញុំពុំមានអ្វីដែលត្រូវរាយការណ៍លើរបាយការណ៍នេះទេ។

**១៣.៤. ទំនួលខុសត្រូវរបស់ក្រុមប្រឹក្សាភិបាលលើរបាយការណ៍ហិរញ្ញវត្ថុ**

ក្រុមប្រឹក្សាភិបាល មានភារៈទទួលខុសត្រូវក្នុងការរៀបចំរបាយការណ៍ហិរញ្ញវត្ថុរបស់ក្រុមហ៊ុនដែលបង្ហាញនូវទិដ្ឋភាព ពិត និងត្រឹមត្រូវ ដោយអនុលោមទៅតាមស្តង់ដាររបាយការណ៍ទាក់ទងនឹងហិរញ្ញវត្ថុអន្តរជាតិនៃកម្ពុជាសម្រាប់ សហគ្រាសធុនតូច និងមធ្យម។ ក្រុមប្រឹក្សាភិបាលក៏មានភារៈទទួលខុសត្រូវផងដែរចំពោះការត្រួតពិនិត្យផ្ទៃក្នុង ដែលក្រុមប្រឹក្សាភិបាលកំណត់ថាមានភាពចាំបាច់ ក្នុងការរៀបចំរបាយការណ៍ហិរញ្ញវត្ថុរបស់ក្រុមហ៊ុនឱ្យជឿជាក់ពី ការបង្ហាញកំហុសជាសារវន្ត ដោយសារការក្លែងបន្លំ ឬការភ័ន្តច្រឡំ។ ក្នុងការរៀបចំរបាយការណ៍ហិរញ្ញវត្ថុ របស់ក្រុមហ៊ុន ក្រុមប្រឹក្សាភិបាលមានភារៈទទួលខុសត្រូវលើការវាយតម្លៃលទ្ធភាពរបស់ក្រុមហ៊ុនក្នុងការបន្តនិរន្តរ ភាព ការបង្ហាញព័ត៌មានប្រសិនបើពាក់ព័ន្ធនូវបញ្ហាទាំងឡាយដែលទាក់ទងទៅនឹងនិរន្តរភាពអាជីវកម្ម និងប្រើប្រាស់ មូលដ្ឋាននិរន្តរភាពនៃគណនេយ្យលើកលែងតែក្រុមប្រឹក្សាភិបាលមានបំណងរំលាយក្រុមហ៊ុន ឬបញ្ឈប់ប្រតិបត្តិការ ឬគ្មានជម្រើសសមរម្យណាផ្សេងក្រៅពីធ្វើបែបនេះ។ ក្រុមប្រឹក្សាភិបាលមានភារៈទទួលខុសត្រូវ ចំពោះការត្រួតពិនិត្យ ដំណើរការរៀបចំរបាយការណ៍ហិរញ្ញវត្ថុរបស់ក្រុមហ៊ុន។

**១៣.៥. ទំនួលខុសត្រូវរបស់សវនករសម្រាប់ការធ្វើសវនកម្មលើរបាយការណ៍ហិរញ្ញវត្ថុ (ត)**

គោលបំណងរបស់យើងខ្ញុំ គឺផ្តល់នូវអំណះអំណាងសមហេតុផលថាតើរបាយការណ៍ហិរញ្ញវត្ថុរបស់ក្រុមហ៊ុនទាំង មូលពុំមានកំហុសជាសារវន្តដោយសារតែការក្លែងបន្លំ ឬការភ័ន្តច្រឡំ និងផ្តល់នូវរបាយការណ៍របស់សវនករដែលរួម បញ្ចូលមតិយោបល់នៃសវនកម្មរបស់យើងខ្ញុំ។ អំណះអំណាងសមហេតុផល គឺអំណះអំណាងមានកម្រិតខ្ពស់មួយ ប៉ុន្តែមិនមែនជាការធានាថា សវនកម្មដែលធ្វើឡើងដែលអនុលោមតាមស្តង់ដារសវនកម្មអន្តរជាតិនៃកម្ពុជា (CISAs) តែងតែរកឃើញនូវកំហុសឆ្គងជាសារវន្តដែលបានកើតឡើងនោះទេ។ កំហុសឆ្គងអាចកើតឡើងដោយសារ ការក្លែង បន្លំ ឬការភ័ន្តច្រឡំ ហើយដែលត្រូវបានចាត់ទុកថាជាសារវន្ត ប្រសិនបើកំហុសឆ្គងទោល ឬជាកំហុសឆ្គងជារួម អាចរំពឹងថានឹងជះឥទ្ធិពលដល់ការសម្រេចចិត្តផ្នែកសេដ្ឋកិច្ចរបស់អ្នកប្រើប្រាស់ដោយពឹងផ្អែកលើរបាយការណ៍ ហិរញ្ញវត្ថុនេះ។ ជាផ្នែកមួយនៃការធ្វើសវនកម្ម ដោយអនុលោមតាមស្តង់ដារសវនកម្មអន្តរជាតិនៃកម្ពុជា (CISAs) យើងខ្ញុំប្រើប្រាស់ការ វិនិច្ឆ័យដែលប្រកបដោយវិជ្ជាជីវៈ និងរក្សានូវមជ្ឈជាតុនិយមក្នុងកំឡុងពេលធ្វើសវនកម្ម។ យើងខ្ញុំក៏៖

- ធ្វើការកំណត់ និងវាយតម្លៃហានិភ័យនៃការបង្ហាញខុសជាសារវន្តលើរបាយការណ៍ហិរញ្ញវត្ថុ របស់ក្រុមហ៊ុន ដោយសារតែការក្លែងបន្លំ ឬការភ័ន្តច្រឡំចនា និងអនុវត្តនូវនីតិវិធីសវនកម្ម ដើម្បីឆ្លើយតបទៅ នឹងហានិភ័យ ទាំងនោះ និងប្រមូលភស្តុតាងសវនកម្មដែលមានលក្ខណៈគ្រប់គ្រាន់ និងសមស្រប ដើម្បីជាមូលដ្ឋាន សម្រាប់ធ្វើការបញ្ជាក់មតិសវនកម្មរបស់យើងខ្ញុំ។ ហានិភ័យដែលមិនអាចរកឃើញនូវការបង្ហាញខុសជា សារវន្តដែលបណ្តាលមកពីការក្លែងបន្លំមានលក្ខណៈខ្ពស់ជាងការបង្ហាញខុសដែលកើតឡើងពីកំហុសឆ្គង ដោយសារការក្លែងបន្លំ អាចរួមបញ្ចូលទាំងការយុបយឺតគ្នា ការភ្លេចភ្លាំង ការលុបចោលដោយចេតនា បំណកស្រាយមិនពិត ឬការបំពានលើនីតិវិធីគ្រប់គ្រងផ្ទៃក្នុង។
- ទទួលបានការយល់ដឹងអំពីការគ្រប់គ្រងផ្ទៃក្នុង ដែលពាក់ព័ន្ធនឹងការធ្វើសវនកម្មក្នុងគោលបំណងរៀបចំ នីតិវិធីសវនកម្មដែលសមស្របទៅតាមកាលៈទេសៈ ប៉ុន្តែមិនមែនក្នុងគោលបំណងដើម្បីបញ្ចេញ មតិយោបល់លើប្រសិទ្ធភាពនៃការគ្រប់គ្រងផ្ទៃក្នុងរបស់ក្រុមហ៊ុនឡើយ។
- វាយតម្លៃលើភាពសមស្របនៃគោលនយោបាយគណនេយ្យដែលបានប្រើប្រាស់ និងភាពសមហេតុផលនៃ ការប៉ាន់ស្មានគណនេយ្យ និងការបង្ហាញព័ត៌មានពាក់ព័ន្ធដែលបានធ្វើឡើងដោយក្រុមប្រឹក្សាភិបាល។

បេកឃើរ ធីលស៊ី (ខេមបូឌា) ឯ.ក  
គណនេយ្យករជំនាញ

Oknha Tan Khee Meng  
គណនេយ្យករជំនាញ

រាជធានីភ្នំពេញ, ព្រះរាជាណាចក្រកម្ពុជា  
ថ្ងៃទី 30 JUN 2023

### ១៤. សកម្មភាពផ្នែកគ្រប់គ្រងអាជីវកម្មស្រាវជ្រាវនិង អភិវឌ្ឍន៍

#### ១៤.១ ការរីកចម្រើនប្រកបដោយភាពទទួលខុសត្រូវ

ដើម្បីសម្រេចតាមបេសកកម្មរបស់ខ្លួនក្នុងការផ្តល់សេវាកម្មហិរញ្ញវត្ថុដល់សហគ្រិននិងក្រុមគ្រួសារ ដែលស្ថិតនៅកម្រិតមូលដ្ឋាន ក្នុងប្រទេសកំពុងអភិវឌ្ឍន៍នៃសេដ្ឋកិច្ចសង្គម គ្រឹះស្ថានមីក្រូហិរញ្ញវត្ថុ បរិបូរណ៍ ភីអិលស៊ី បានផ្តល់កម្ចីដល់អតិថិជននៅទីក្រុង តំបន់ទីប្រជុំជន និងនៅតំបន់ជនបទមួយចំនួន ដែលប្រតិបត្តិការឥណទាន ដទៃទៀតមិនធ្វើប្រតិបត្តិការទៅដល់។ តាមរយៈប្រព័ន្ធគ្រប់គ្រងផ្ទៃក្នុង ដ៏រឹងមាំ របស់គ្រឹះស្ថានមីក្រូហិរញ្ញវត្ថុ បរិបូរណ៍ គឺជាមូលដ្ឋានក្នុងការរក្សាបាននូវ កម្ចីដែលមានគុណភាព ខ្ពស់។ ការបណ្តុះបណ្តាលនិងការពង្រឹង សមត្ថភាព ថ្នាក់គ្រប់គ្រង សាខាមន្ត្រីឥណទាន និងបុគ្គលិក ប្រតិបត្តិការ ដើម្បីធានាបានថាពួកគាត់ពេញដោយចំណេះដឹង និងជំនាញចាំបាច់ក្នុងការបំពេញ ភារកិច្ចរបស់ខ្លួន ប្រកបដោយប្រសិទ្ធភាព។ ការត្រួតពិនិត្យ យ៉ាងម៉ត់ចត់ក្នុង ការវាយតម្លៃមុនពេល ទម្លាក់ទុន ធានាបានថា អតិថិជនដែលត្រូវការកម្ចី និងមានលទ្ធភាពសងគ្រប់គ្រាន់ ទទួលបាននូវ ប្រាក់កម្ចីតាមតម្រូវការរបស់ ពួកគាត់។

#### ១៤.២ ទិន្នការនៃផលិតផល

ផលិតផលជាច្រើនរបស់ គ្រឹះស្ថាន មីក្រូហិរញ្ញវត្ថុ បរិបូរណ៍ ភីអិលស៊ី ត្រូវបានបង្កើតឡើងដើម្បី អោយស្របតាមបេសកកម្មរបស់ខ្លួនក្នុងការផ្តល់សេវាកម្មហិរញ្ញវត្ថុដល់អតិថិជន។ ទោះបីជាបេសកកម្មរបស់ យើងនៅតែ រក្សានៅដដែល ប៉ុន្តែតម្រូវការរបស់អតិថិជនបានផ្លាស់ប្តូរតាំងពីគ្រឹះស្ថានចាប់ផ្តើមបង្កើត ឡើងក្នុងឆ្នាំ២០១១ ។ ដោយសារអតិថិជនរបស់យើងបានពង្រីកមុខរបរបង្កើនប្រាក់ចំណូលហើយការ វិនិយោគ មានការកើនឡើង ច្រើនជាងមុន គ្រឹះស្ថានយើងបានបង្កើតផលិតផលថ្មីៗជាច្រើនដើម្បីអោយ សមស្របទៅតាមតម្រូវការខុសៗគ្នា របស់អតិថិជន។ ឥណទានប្រើប្រាស់ផ្ទាល់ខ្លួន នៅតែជាផលិតផល និងជាចំណុចខ្លាំងរបស់គ្រឹះស្ថាន។ យ៉ាងណាមិញយើងក៏បានពង្រីកទំហំ និងបង្កើតផលិតផល ឥណទានឯកត្តជន ឥណទានបុគ្គលិក ដើម្បីបំពេញតាមតម្រូវការរបស់អតិថិជន អោយកាន់តែប្រសើរ ឡើង ។

#### ១៤.៣ សកម្មភាពនៃការផ្សព្វផ្សាយ

ដើម្បីឆ្លើយតបជាមួយតម្រូវការទីផ្សារ នាយកដ្ឋានស្រាវជ្រាវអភិវឌ្ឍ និងទីផ្សារបានពង្រឹងនិង ពង្រីក នីតិវិធីការងារជាប្រចាំដោយផ្អែកលើគោលការណ៍ជាចាំបាច់ដែលស៊ីសង្វាក់ជាមួយខ្សែផលិតកម្ម ឥណទាន។ តម្រូវការទីផ្សារនិងការទទួលបានព័ត៌មានឆ្លើយតបពីប្រតិបត្តិការរួមជាមួយអតិថិជនគឺជា

គន្លឹះកូនសោរយ៉ាងសំខាន់សម្រាប់បើកនូវភាពរឹងមាំនៃដំណើរប្រព្រឹត្តទៅរបស់គ្រឹះស្ថាន។ ចំណុចរសើបនៃ ទីផ្សារគឺគ្រឹះស្ថានផ្ដោតទៅលើ សកម្មភាពមួយចំនួនដូចជា៖ 4P, 6C and 5R ។ 4P រួមមាន ដូចជា៖ តម្លៃ, ផ្សព្វផ្សាយ, ផលិតផល, និងទីតាំង ដែលផ្អែកលើគោលការណ៍របស់គ្រឹះស្ថាន។ ចំណែកឯ 6C គឺសំដៅទៅលើ អត្តចរឹក, សមត្ថភាពសង, ដើមទុនក្នុងមុខរបរ, លក្ខខណ្ឌ, ទ្រព្យកម្ពស់ ធានា និង ប្រវត្តិបង់នៃការសង់ត្រឡប់ ។ 5R (Right People, Right Business, Right Time, Right Amount and Right Place) គឺជាប្លង់រួមត្រូវតែអនុវត្តន៍មុនពេលបញ្ចេញផលិតផលដល់ទៅអតិថិជន មុនពេលប្រើប្រាស់។ ជារួមទង្វឹករខាងលើ គឺតម្រូវផ្អែកទៅតាមគោលការណ៍នីតិវិធីផ្សព្វផ្សាយ៖

- ១. KYC (Know Your Customers) ស្គាល់ច្បាស់ពីអតិថិជន។
- ២. ជ្រើសរើសទីតាំងផ្សព្វផ្សាយ សាលារៀន ក្រសួងស្ថាប័នរដ្ឋ.ល.។
- ៣. បន្តលើទឹកចិត្តអតិថិជនចាស់ ដោយផ្តល់វត្ថុអនុស្សាវរីយ៍ សម្រាប់ការណែនាំអតិថិជនថ្មីមក គ្រឹះស្ថាន ថ្មី៥នាក់បន្ថែម។

១៤.៤ ហានិភ័យទីផ្សារ

ហានិភ័យទីផ្សារ គឺជាហានិភ័យនៃការបាត់បង់ ដែលតម្លៃទីផ្សារ ឬលំហូរសាច់ប្រាក់នាពេល អនាគតនៃលិខិតឧបករណ៍ និងការប្រែប្រួលដោយសារការផ្លាស់ប្តូរតម្លៃទីផ្សារ។ ហានិភ័យទីផ្សារកើត ឡើងដោយសារ ស្ថានភាពបើកទូលាយនៃអត្រាការប្រាក់ រូបិយប័ណ្ណ និងផលិតផលមូលធនដែល ប្រឈមនឹងចលនាទីផ្សារជាក់លាក់ ទូរទៅព្រមទាំងការប្រែប្រួលនៃអត្រា ឬតម្លៃទីផ្សារដូចជាអត្រា ការប្រាក់ តំលាតឥណទាន អត្រាប្តូររូបិយប័ណ្ណបរទេស និង តម្លៃមូលធន។ ហានិភ័យនេះជាទូទៅគ្រប ដណ្តប់លើទ្រព្យសម្បត្តិ និងបំណុល ។ ធនាគារ ឬមីក្រូហិរញ្ញវត្ថុ ក៏កំណត់វិសាលភាពនៃហានិភ័យទីផ្សារ តាមវិធីនេះផងដែរ។

ប្រភេទហានិភ័យធំបំផុតនៃទីផ្សារ

- ហានិភ័យអត្រាការប្រាក់ គឺការជាប្រែប្រួលនៃអត្រាការប្រាក់ដែលបណ្តាលមកពីប្រកាសរបស់ ធនាគារកណ្តាលទាក់ទង និងការផ្លាស់ប្តូរគោលនយោបាយរូបិយវត្ថុ ។
- ហានិភ័យរូបិយប័ណ្ណ គឺជាហានិភ័យដែលកើតឡើងពីការផ្លាស់ប្តូរតម្លៃរូបិយប័ណ្ណមួយដែលទាក់ ទង ទៅនឹងរូបិយប័ណ្ណមួយផ្សេងទៀត ។

## ១៥. ផ្នែកធនធានមនុស្ស

### ១៥.១ ការបណ្តុះបណ្តាល និងអភិវឌ្ឍន៍

គ្រឹះស្ថានមីក្រូហិរញ្ញវត្ថុ បរិបូរណ៍ ភីអិលស៊ី តែងតែយកចិត្តទុកដាក់ទៅលើការបណ្តុះបណ្តាល ការអភិវឌ្ឍន៍សមត្ថភាពបុគ្គលិករបស់ខ្លួនយ៉ាងខ្លាំងចាប់តាំងពីបើកដំណើរការ រហូតដល់បច្ចុប្បន្ននេះ។ រាល់បុគ្គលិក ដែលទើបចូលបម្រើការងារថ្មីទាំងអស់ត្រូវបានទទួលការបណ្តុះបណ្តាលដោយការយកចិត្ត ទុកដាក់ខ្ពស់ និងច្បាស់លាស់បំផុតមុនពេលចាប់ផ្តើមបំពេញការងារទៅតាម តំណែងរៀងៗ ខ្លួនដើម្បី ធានា ឲ្យបាននូវការបំពេញភារ កិច្ចប្រកបដោយប្រសិទ្ធភាពខ្ពស់។ ដូច្នេះហើយបានជាស្ថាប័នផ្តល់ការ បណ្តុះ បណ្តាលបុគ្គលិក ទាំងចាស់ទាំងថ្មីមកពីគ្រប់សាខា។ ក្នុងឆ្នាំនេះ ស្ថាប័នក៏បានបើកវគ្គបណ្តុះ បណ្តាលលើ ប្រធានបទផ្សេងៗ មានដូចជា៖ គោលការណ៍ផលិតផលឥណទាន និងការបំពេញ ទម្រង់គំរូ, ការវាយ តម្លៃប្រាក់កម្ចី, ការបណ្តុះវិន័យឥណទាន, យុទ្ធសាស្ត្រដោះស្រាយបំណុល, ការបំពេញ ទម្រង់គំរូ, ការ វាយតម្លៃអតិថិជន និងប្លង់កម្មសិទ្ធិ, ប្រសិទ្ធភាពនៃការប្រើប្រាស់ ផែនទីតាមរយៈកម្មវិធី Google Map, ការត្រួតពិនិត្យឯកសារ ដើម្បីការពារហានិភ័យ ឥណទាន, ក្រមសីលធម៌វិជ្ជាជីវៈ និងបទបញ្ជាផ្ទៃក្នុង, ការ អនុវត្តការងារក្នុងប្រព័ន្ធគ្រប់គ្រងទិន្នន័យរបស់គ្រឹះស្ថាន, ហានិភ័យនៃការប្រមូលឯកសារ និងការវិភាគ គំរោងអាជីវកម្ម, មុខងារប្រើប្រាស់ និងសារៈសំខាន់ ឯកសារកំណត់អត្តសញ្ញាណរបស់ពលរដ្ឋខ្មែរ, របាយការណ៍លម្អិតកំហុសធ្ងន់ និងក្រមសីលធម៌, របៀបរៀបចំឯកសារ និងការគ្រប់គ្រងហិរញ្ញវត្ថុ ដើម្បីទទួលបានឥណទាន និងមានមេរៀនផ្សេងៗ ជាច្រើនទៀតដែលមិនបានរាប់បញ្ចូល។ ចំពោះបុគ្គលិកចាស់គ្រឹះស្ថាននៅតែបន្ត យកចិត្តទុកដាក់ ដោយបង្កើននូវសមត្ថភាពចំណេះជំនាញថ្មីៗជាច្រើន ដល់ពួកគាត់តាមរយៈវគ្គសិក្ខាសាលា និងបណ្តុះ - បណ្តាលផ្នែកខាងក្នុងដើម្បី អភិវឌ្ឍន៍សមត្ថភាពរបស់ ពួកគាត់ប្រកបការងារដោយមាន ប្រសិទ្ធភាព ខ្ពស់។ មិនតែប៉ុណ្ណោះគ្រឹះស្ថានបានយកចិត្តទុកដាក់ខ្ពស់ ទៅលើការអភិវឌ្ឍន៍សមត្ថភាព បុគ្គលិកតាម រយៈការបញ្ជូនបុគ្គលិកទៅចូលរួមវគ្គសិក្ខាសាលា និងវគ្គ បណ្តុះបណ្តាលផ្សេងៗនៅខាងក្រៅដើម្បីឲ្យ ពួកគាត់ទទួលបាននូវបទពិសោធន៍ថ្មីៗ និងចំណេះដឹងល្អៗ បន្ថែមទៀត។



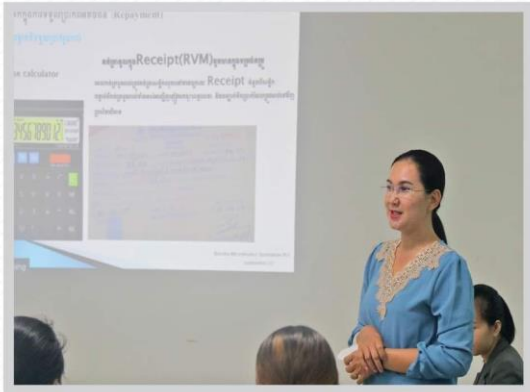


១៥.១.១ ការបណ្តុះបណ្តាលផ្នែកខាងក្នុង

ដើម្បីធ្វើឲ្យបុគ្គលិកម្នាក់ៗមានសមត្ថភាពគ្រប់គ្រាន់ទាំងជំនាញ និងឥរិយាបថក្នុងការ បំពេញការងារ គ្រឹះស្ថានតែងតែរៀបចំសិក្ខាសាលា និងវគ្គបណ្តុះបណ្តាលថ្មីៗជារៀងរាល់ខែ ជូនដល់បុគ្គលិក។ យ៉ាងណាមិញ ក្នុងមេរៀនទាំងនោះសុទ្ធសឹងតែជាគន្លឹះដ៏សំខាន់សម្រាប់យកទៅ អភិវឌ្ឍន៍ខ្លួនអោយកាន់តែមានឆន្ទៈ ក្នុងការបម្រើការងារ ប្រកបដោយគុណភាព និងប្រសិទ្ធិភាព ខ្ពស់។



គ្រឹះស្ថានមីក្រូហិរញ្ញវត្ថុ **បរិបូរណ៍** ភីអិលស៊ី  
BORRIBO Microfinance Institution PLC



☎ 023 222 119 | 023 222 776

🌐 [www.borribo.com.kh](http://www.borribo.com.kh)

📘 [www.facebook.com/borribomfi](https://www.facebook.com/borribomfi)



គ្រឹះស្ថានមីក្រូហិរញ្ញវត្ថុ **បរិបូរណ៍** ភីអិលស៊ី  
BORRIBO Microfinance Institution PLC



☎ 023 222 119 | 023 222 776

🌐 [www.borribo.com.kh](http://www.borribo.com.kh)

📘 [www.facebook.com/borribomfi](https://www.facebook.com/borribomfi)



គ្រឹះស្ថានមីក្រូហិរញ្ញវត្ថុ **បរិបូរណ៍** ភីអិលស៊ី  
BORRIBO Microfinance Institution PLC



☎ 023 222 119 | 023 222 776

🌐 [www.borribo.com.kh](http://www.borribo.com.kh)

📘 [www.facebook.com/borribomfi](https://www.facebook.com/borribomfi)



គ្រឹះស្ថានមីក្រូហិរញ្ញវត្ថុ **បរិបូរណ៍** ភីអិលស៊ី  
BORRIBO Microfinance Institution PLC



☎ 023 222 119 | 023 222 776

🌐 [www.borribo.com.kh](http://www.borribo.com.kh)

📘 [www.facebook.com/borribomfi](https://www.facebook.com/borribomfi)



គ្រឹះស្ថានមីក្រូហិរញ្ញវត្ថុ បរិមូលន៍ ភីអិលស៊ី  
BORRIBO Microfinance Institution PLC



☎ 023 222 119 | 023 222 776

🌐 [www.borrigo.com.kh](http://www.borrigo.com.kh)

📘 [www.facebook.com/borrifomfi](https://www.facebook.com/borrifomfi)



គ្រឹះស្ថានមីក្រូហិរញ្ញវត្ថុ បរិមូលន៍ ភីអិលស៊ី  
BORRIBO Microfinance Institution PLC



☎ 023 222 119 | 023 222 776

🌐 [www.borrigo.com.kh](http://www.borrigo.com.kh)

📘 [www.facebook.com/borrifomfi](https://www.facebook.com/borrifomfi)



គ្រឹះស្ថានមីក្រូហិរញ្ញវត្ថុ បរិមូលន៍ ភីអិលស៊ី  
BORRIBO Microfinance Institution PLC



☎ 023 222 119 | 023 222 776

🌐 [www.borrigo.com.kh](http://www.borrigo.com.kh)

📘 [www.facebook.com/borrifomfi](https://www.facebook.com/borrifomfi)



១៥.១.២ ការបណ្តុះបណ្តាលផ្នែកខាងក្រៅ

ការបណ្តុះបណ្តាលផ្នែកខាងក្រៅ គឺជាផ្នែកមួយដ៏សំខាន់បន្ថែមទៀត ដើម្បីឲ្យបុគ្គលិកបាន កសាងទំនាក់ទំនង និងស្វែងយល់រឿងថ្មីៗ ដែលបុគ្គលិកមានចំណុចខ្វះខាត។ គ្រឹះស្ថាន តែងតែយក ចិត្តទុកដាក់ចំពោះបុគ្គលិកគ្រប់រូប និងបានបញ្ជូនពួកគាត់ទៅចូលរួមវគ្គសិក្ខាសាលា និងវគ្គបណ្តុះ បណ្តាលជាច្រើននៅតាមស្ថាប័ន និងអង្គការមួយចំនួន ដើម្បីទទួលបាននូវបទ ពិសោធន៍ និងចំណេះ ដឹងថ្មីៗដែលគ្រឹះស្ថានមិនទាន់បានរៀបចំឲ្យមាននូវមេរៀនទាំងនោះ ជូនដល់បុគ្គលិករបស់ខ្លួន ដើម្បី អភិវឌ្ឍសមត្ថភាព ក៏ដូចជាយកមកចូលរួមចែករំលែកដល់បុគ្គលិក ផ្សេងទៀតក្នុងន័យបង្កើនចំណេះដឹង និងសមត្ថភាពរបស់បុគ្គលិកខ្លួនឲ្យរីកចម្រើនទៅមុខ ជានិច្ច។



**សិក្សាដោយផ្ទាល់**  
**វគ្គបណ្តុះបណ្តាលស្តីពី៖ ច្បាប់កិច្ចសន្យា និងកិច្ចសន្យាសំខាន់ៗ (Contract Law and Key Contracts)**



**សិក្សាដោយផ្ទាល់**  
**វគ្គបណ្តុះបណ្តាលស្តីពី៖ ការពង្រឹងសមត្ថភាពគ្រប់គ្រងសាខា ប្រកបដោយប្រសិទ្ធភាព បរិភោគ ក្រមសីលធម៌ និងវិជ្ជាជីវៈ ( Strengthening branch management capacity, efficiency, ethics and professionalism )**





### ១៦. អំពីអតិថិជនរបស់គ្រឹះស្ថានមីក្រូហិរញ្ញវត្ថុ បរិបូរណ៍ ភីអិលស៊ី

ការផ្តល់សេវាប្រាក់កម្ចីដ៏សម្បូរបែបរបស់ គ្រឹះស្ថានមីក្រូហិរញ្ញវត្ថុ បរិបូរណ៍ ភីអិលស៊ី វាជាចំណុចសំខាន់ដែល បរិបូរណ៍ ប្រកាន់យក និងអនុវត្តន៍ដើម្បីបំពេញតម្រូវការរបស់អតិថិជន នៅក្នុងរាជធានី និងតាមបណ្តាលខេត្តដែលពាក់ព័ន្ធ ដោយយើងមិនគិតពី ឋានៈ តួនាទី ឬពណ៌សម្បុរ នោះឡើយ។ គ្រឹះស្ថាន ក៏នឹងរំពឹងទុកថាទំហំប្រាក់កម្ចីដែលស្ថាប័នផ្តល់ជូន គឺអតិថិជនប្រើប្រាស់ចំគោលដៅ ដែលធ្វើឲ្យកម្រិតជីវភាព របស់គាត់កាន់តែមានលទ្ធភាពល្អប្រសើរឡើង ។ ជាមួយគ្នានេះដែលគ្រឹះស្ថាន ក៏មានផលិតផលឥណទាន ជាច្រើនដែលអាចផ្គត់ផ្គង់ទៅនិង តម្រូវការរបស់អតិថិជន ប្រកបដោយតម្លាភាពនៃសេវាហិរញ្ញវត្ថុ ក្នុងការឲ្យអតិថិជនសម្រេចចិត្តប្រើប្រាស់នៅ ប្រភេទសេវាឥណទានមួយយ៉ាង សមប្រកប។ ប្រភេទផលិតផលដែល គ្រឹះស្ថាន បានដាក់ឲ្យដំណើរការនៅលើទីផ្សារ រួមមានដូចជា៖ ឥណទានក្រុមសាមគ្គី, ឥណទានខ្នាតតូចបំផុត, ឥណទានឯកត្តជន, ឥណទានប្រើប្រាស់ផ្ទាល់ខ្លួន, ឥណទានឯកត្តបុគ្គល, និងឥណទានបុគ្គលិក ។

#### លោក ឈុំ ឈឿន និងលោកស្រី សោម ចន្ទា

លោក ឈុំ ឈឿន និងលោកស្រី សោម ចន្ទា សព្វថ្ងៃរស់នៅ និងប្រកបរបរជាអ្នកលក់ចាប់ហួយនៅក្នុង ភូមិធំជើង សង្កាត់ ពញាពន់ ខណ្ឌព្រែកព្នៅ រាជធានីភ្នំពេញ។ ដោយភាពទុកចិត្ត និងការជឿជាក់ មកលើគ្រឹះស្ថានមីក្រូហិរញ្ញវត្ថុ បរិបូរណ៍ ភីអិលស៊ី អ្នកទាំងពីរបានសម្រេចចិត្តប្រើប្រាស់កម្ចីរបស់ គ្រឹះស្ថាន មីក្រូហិរញ្ញវត្ថុ បរិបូរណ៍ ភីអិលស៊ី លើកដំបូងក្នុងថ្ងៃទី ១០ ខែ មីនា ឆ្នាំ ២០២២ ក្នុងទឹកប្រាក់ចំនួន ៥,០០០ ដុល្លារអាមេរិក ដោយអ្នកទាំងពីរ បានយកលុយនោះទៅ ពង្រីកមុខរបរបន្ថែម និងបានយក



**អាជីវកម្ម៖ លក់ចាប់ហួយ**  
**អាសយដ្ឋាន៖ ភូមិធំជើង ពញាពន់ ព្រែកព្នៅ រាជធានីភ្នំពេញ**

ទៅប្រើប្រាស់ទៅតាម តម្រូវ ការរបស់ពួកគាត់។ ក្នុងការឆ្លុះ បញ្ចាំងអំពីដំណើរការ នៃការស្នើសុំឥណទាន អ្នកទាំងពីរបាននិយាយថា “មុនពេល ផ្តល់ឥណទាន មកអោយខ្ញុំ បុគ្គលិកបរិបូរណ៍បាន ពន្យល់យ៉ាងយកចិត្តទុកដាក់ អំពីលក្ខខណ្ឌនៃការខ្ចី ឥណទាន និងវិធីសាស្ត្រ នៃការសងប្រាក់ត្រឡប់”។ មិនត្រឹមតែប៉ុណ្ណោះ បុគ្គលិកបរិបូរណ៍ក៏ផ្តល់អោយខ្ញុំនៅគន្លឹះ ដ៏មាន ប្រយោជន៍ក្នុង ការធ្វើផែនការអាជីវកម្ម ក្រោយពីបាន

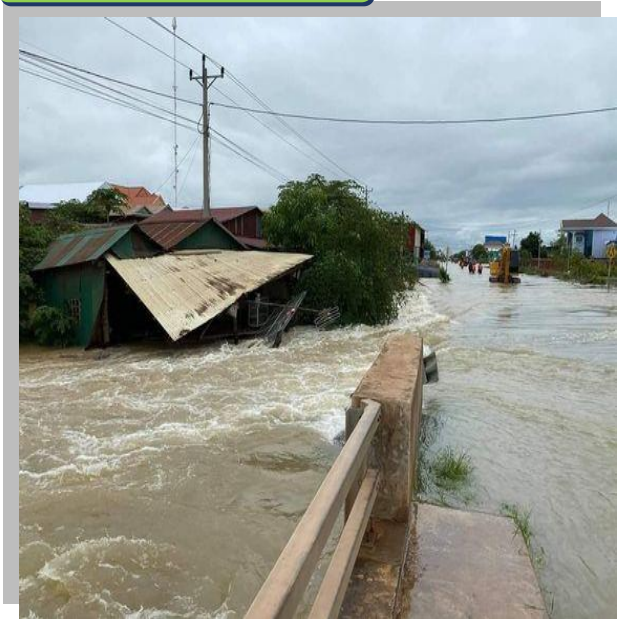
ប្រើប្រាស់កម្ចីចំទិសដៅ ពីគ្រឹះស្ថានកន្លងមកធ្វើអោយមុខរបស់ខ្ញុំកាន់តែ រីកចម្រើនគួរអោយកត់សម្គាល់ ចំណែកឯស្ថានភាពគ្រួសាររបស់អ្នកទាំងពីរវិញ គឺមានភាពធូរធាប្រសើរជាងមុន ផងដែរ។ ទាំងនេះគឺ ដោយសារការប្រើប្រាស់កម្ចី របស់អ្នកទាំងពីរប្រកបដោយប្រសិទ្ធិភាព និងចំទិសដៅ ដែលបានកំណត់ ក្នុងពាក្យស្នើសុំឥណទានរបស់ពួកគាត់។

### ១៧. ព្រឹត្តិការណ៍សំខាន់ៗក្នុងឆ្នាំ២០២២

#### ១៧.១ គ្រោះទឹកជំនន់

យោងតាមក្រសួងសេដ្ឋកិច្ច និងហិរញ្ញវត្ថុ បានអោយដឹងថា ដោយសារទឹកជំនន់ឆ្នាំនេះមានរយៈពេលអូសបន្លាយយូរជាងឆ្នាំកន្លងទៅ ដែលជាហេតុធ្វើអោយមានផលប៉ះពាល់ច្រើនដល់ដំណាំរបស់ប្រជាពលរដ្ឋ។ ដោយផ្អែកតាមការវាយតម្លៃបឋមគិតត្រឹមថ្ងៃទី ១២ ខែ តុលា ឆ្នាំ ២០២២ ដំណាំស្រូវដែលទទួលរងផលប៉ះពាល់ សរុបមានចំនួន ២០៦,៧៧៣ហិកតា ផ្ទៃដីដំណាំស្រូវដែលបាន ខូចខាតមានចំនួន ៨៥,១២៨ហិកតា និងផ្ទៃដីដំណាំស្រូវដែលអាចស្តារឡើងវិញមានចំនួន ៤៨,៤៧២ ហិកតា។ ដោយមានការយកចិត្តទុកដាក់ ពីសំណាក់ថ្នាក់ដឹកនាំ រដ្ឋមន្ត្រីថ្មីនៃក្រសួងកសិកម្ម រុក្ខាប្រមាញ់ និងនេសាទ រួមទាំងថ្នាក់ដឹកនាំ និងមន្ត្រីរាជការ គ្រប់លំដាប់ថ្នាក់នៃក្រសួង បានរួមគ្នាដោះស្រាយបញ្ហាចំពោះមុខ និងអនុវត្តនូវវិធានការ ដែលទទួលបានការឯកភាព ដ៏ខ្ពង់ខ្ពស់ពីថ្នាក់ដឹកនាំរាជរដ្ឋាភិបាល ដោយត្រូវបន្តចុះត្រួតពិនិត្យ និងវាយតម្លៃផលប៉ះពាល់ និងការខូចខាតជាក់ស្តែង ដោយសារជំនន់ទឹកភ្លៀងលើដំណាំកសិកម្ម, សត្វពាហនៈ និងវារីវប្បកម្ម។ ទន្ទឹមនឹងនេះផងដែរ ដោយសារមានការ ឆ្លើយតប និងជ្រោមជ្រែងពីធនាគារជាតិនៃកម្ពុជា ទាក់ទងនឹងការពង្រីក នៃការត្រួតពិនិត្យប្រព័ន្ធធនាគារ និងការដាក់ចេញនូវ វិធានការប្រុងប្រយ័ត្ននេះ គ្រឹះស្ថានមីក្រូហិរញ្ញវត្ថុ បរិបូរណ៍ ភីអិលស៊ី ក៏បានចាត់វិធានការ ជួយដោះស្រាយ នូវរាល់ភាពលំបាករបស់ប្រជាជនក្រីក្រ និងប្រជាជនដែលរងផលប៉ះពាល់ច្រើនជាងគេ នឹងមានការ រៀបចំឥណទានឡើងវិញ និងផ្តល់ឥណទាននូវការប្រាក់ទាបជាងមុន

ស្ថានភាពគ្រោះទឹកជំនន់

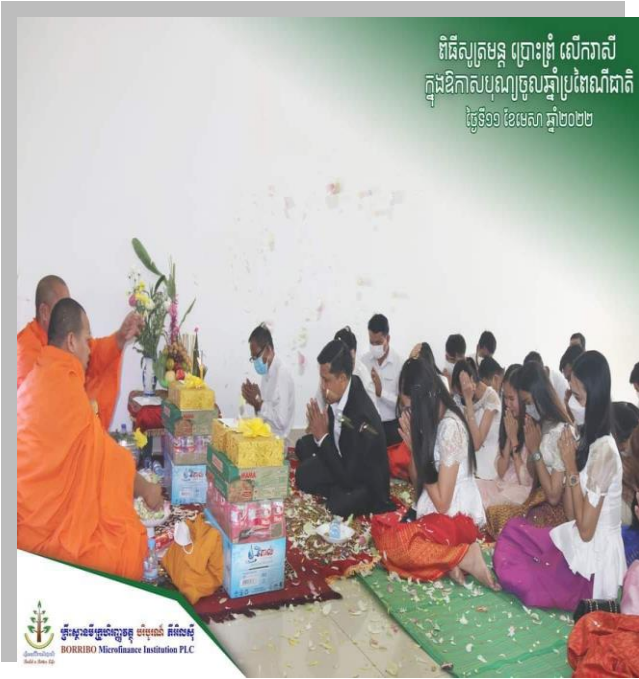




**១៨. អំពីគ្រឹះស្ថានមីក្រូហិរញ្ញវត្ថុ បរិបូរណ៍ ភីអិលស៊ី**

គ្រឹះស្ថានមីក្រូហិរញ្ញវត្ថុ បរិបូរណ៍ ភីអិលស៊ី តែងតែយកចិត្តទុកដាក់ខ្ពស់ចំពោះបុគ្គលិកទៅលើ បញ្ហាសុវត្ថិភាព សុខុមាលភាព និងការអភិវឌ្ឍសមត្ថភាពរបស់ពួកគេជានិច្ច។ ដោយការគិតគូរទាំង នោះ គ្រឹះស្ថានបានផ្តល់នូវ លក្ខខណ្ឌការងារដ៏ល្អប្រសើរ និងបានផ្តល់នូវការលើកទឹកចិត្ត ដូចជាមានការ ចែកជូននូវប័ណ្ណសសើរ និងជាថវិកា មួយចំនួនផងដែរ។ មិនត្រឹមតែប៉ុណ្ណោះគ្រឹះស្ថានក៏បានរៀបចំកម្មវិធី សូត្រមន្តលើករាសី ក្នុងឱកាសបុណ្យចូលឆ្នាំថ្មី ដែលមានការចូលរួមពីសំណាក់បុគ្គលិកទាំងប្រាំសាខា បន្ទាប់ពីកម្មវិធីសូត្រមន្តចប់ ក៏មានកម្មវិធីកំសាន្តលេងនូវ ល្បែងប្រជាប្រិយផងដែរ។ លើសពីនោះគ្រឹះ ស្ថានក៏បានរៀបចំនូវដំណើរកំសាន្តទៅកាន់ទីរួមខេត្តកំពត-កែប ដែលមាន បុគ្គលិកចូលរួមទាំង ប្រាំសាខា ថែមទាំងមានការសំណេះសំណាលជាមួយបុគ្គលិក ក៏ដូចជាចែកជូននូវប័ណ្ណសសើរជូន ដល់មន្ត្រីបុគ្គលិក ឆ្លើមប្រចាំឆ្នាំ និងជាពិសេសមានការជួបជុំញាំអាហារសាមគ្គីថែមទៀតផង។

**បុគ្គលិកគ្រប់សាខាបានជួបជុំគ្នារៀបចំប្រារព្ធពិធីសូត្រមន្ត លើករាសី ក្នុងឱកាស បុណ្យចូលឆ្នាំថ្មី**



**ដំណើរការសាងសង់បុគ្គលិកគ្រឹះស្ថាន បរិបូណ៌ ទៅកាន់ទីរួមខេត្តកំពត-កែប**



**សិក្ខាសាលាប្រចាំឆ្នាំ កំពត - កែប**

**កម្មវិធីសំណេះសំណាលជួបជុំបុគ្គលិកទាំងប្រាំសាខា**



**សិក្ខាសាលាប្រចាំឆ្នាំ កំពត - កែប**



កម្មវិធីផ្តល់ជូនប័ណ្ណសរសេរ និងប្រាក់លើកទឹកចិត្តជូនដល់បុគ្គលិកភ្នំពេញ



សិក្ខាសាលាប្រចាំឆ្នាំ កំពត - កែប



សិក្ខាសាលាប្រចាំឆ្នាំ កំពត - កែប



សិក្ខាសាលាប្រចាំឆ្នាំ កំពត - កែប



សិក្ខាសាលាប្រចាំឆ្នាំ កំពត - កែប



សិក្ខាសាលាប្រចាំឆ្នាំ កំពត - កែប



សិក្ខាសាលាប្រចាំឆ្នាំ កំពត - កែប



កម្មវិធីជួបជុំញាំអាហារសាមគ្គី



ទីតាំងរបស់គ្រឹះស្ថានមីក្រូ ហិរញ្ញវត្ថុ បរិបូរណ៍

គ្រឹះស្ថានមីក្រូហិរញ្ញវត្ថុ បរិបូរណ៍ ភីអិលស៊ី មាន សាខាបួន និងការិយាល័យកណ្តាលមួយ។



ការិយាល័យកណ្តាល

អាសយដ្ឋាន ៖ អគារលេខ ១៩ ផ្លូវ៣៧១ ភូមិក្តោកជ្រុំ សង្កាត់បឹងទំពុន, ខណ្ឌមានជ័យ, រាជធានីភ្នំពេញ

ទូរសព្ទ ៖ ០២៣ ២២២ ៧៧៦ / ០២៣ ២២២ ១១៩ / ០២៣ ២២២ ០៩០



សាខាក្រុងតាខ្មៅ

អាសយដ្ឋាន ៖ ផ្ទះលេខ២៣ ផ្លូវអ៊ិនដាប៉េន្ទេន-២១

សង្កាត់តាខ្មៅ ក្រុងតាខ្មៅ ខេត្ត កណ្តាល

ទូរសព្ទ ៖ ០៨៧ ៨១ ៨២ ៦៧



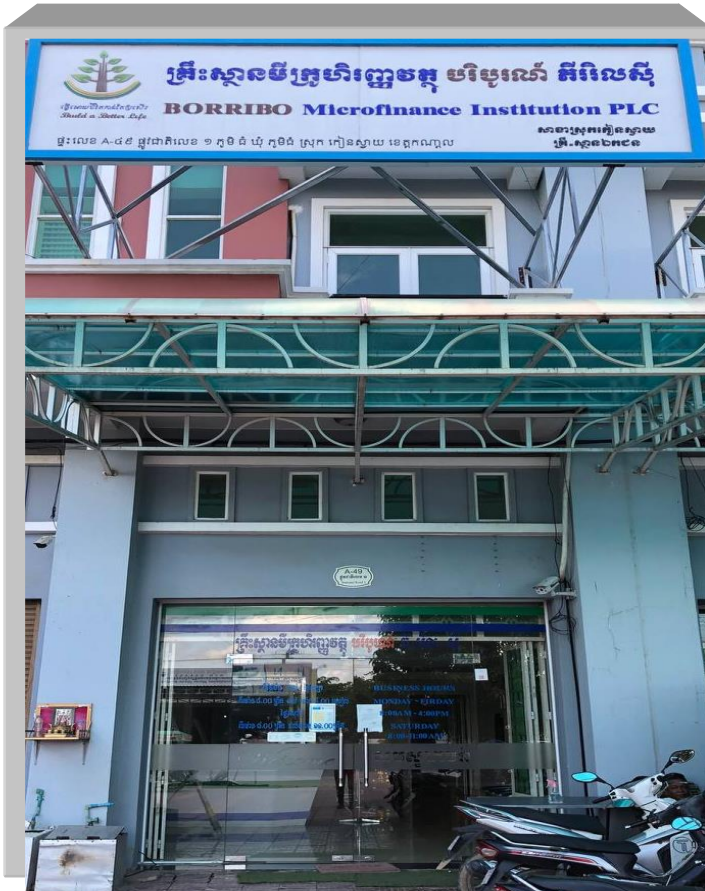
សាខាស្រុកអង្គស្នួល

អាសយដ្ឋាន ៖ ផ្ទះលេខ០៤ ផ្លូវជាតិ លេខ ០៤

ភូមិត្រយឹង ឃុំពើក ស្រុកអង្គស្នួល ខេត្ត កណ្តាល

ទូរសព្ទ ៖ ០៨៧ ៨១ ៨២ ១១





**សាខាស្រុកកៀនស្វាយ**

អាសយដ្ឋាន ៖ ផ្ទះលេខ អេ-៤៩ ផ្លូវលេខ១១

ភូមិធំ ស្រុកកៀនស្វាយ ខេត្តកណ្តាល

ទូរសព្ទ ៖ ០៨៧ ៨១ ៨២ ៦៨



**សាខាដូនពេញ**

អាសយដ្ឋាន ៖ ផ្ទះលេខ៣៧,៣៨ ផ្លូវ ១០៨

សង្កាត់វត្តភ្នំ , ខណ្ឌដូនពេញ រាជធានីភ្នំពេញ

ទូរសព្ទ ៖ ០៨៧ ៨១ ៨២ ៣០

ដៃគូសហការ



អ៊ីនវេស្តម៉េនេស្តធីន អ៊ីនវេសម៉េនេស្ត ខេសសាងម៉េនេស្ត (អាយ អាយ អិម ស៊ី)  
International Investment Management Consulting (IIMC)

**ការអភិវឌ្ឍបែកច ដើម្បីកិត្យានុភាព  
Great Green Growth**





ទូរស័ព្ទលេខ: 023 222 119 | 023 222 776 | 023 222 090

សារអេឡិចត្រូនិច: [bmimfi@borribo.com.kh](mailto:bmimfi@borribo.com.kh)

គេហទំព័រ: [www.borribo.com.kh](http://www.borribo.com.kh)

**សាខាតាខ្មៅ:** ផ្ទះលេខ២៣ ផ្លូវជាតិលេខ២១ ភូមិព្រែកសំរោង សង្កាត់តាខ្មៅ ក្រុងតាខ្មៅ ខេត្តកណ្តាល

**សាខាអង្គស្នួល:** ផ្ទះលេខ អាសៀវ២ ផ្លូវជាតិលេខ១៤ ភូមិត្រយឹង ឃុំពើក ស្រុក អង្គស្នួល ខេត្តកណ្តាល

**សាខាកៀនស្វាយ:** ផ្ទះលេខ៤៩៩ ផ្លូវជាតិលេខ១១ ភូមិធំ ឃុំធំ ស្រុកកៀនស្វាយ ខេត្តកណ្តាល

**សាខាដូនពេញ:** ផ្ទះលេខ ៣៨អីស្វៀរ, ផ្លូវលេខ១០៨ សង្កាត់វត្តភ្នំ ខណ្ឌដូនពេញ រាជធានីភ្នំពេញ

ធ្វើអោយជីវិតអ្នកកាន់តែប្រសើរ



អាគារ ១៩ ផ្លូវលេខ ៣៧១ ភូមិ ត្នោតជ្រៃ  
សង្កាត់ បឹងទំពុន ខណ្ឌ មានជ័យ  
រាជធានីភ្នំពេញ